

**ТОВАРИЩЕСТВО С ОГРАНИЧЕННОЙ ОТВЕТСТВЕННОСТЬЮ  
«Жер Аймак»**

**ПРОЕКТ**

**РЕКУЛЬТИВАЦИИ НАРУШЕННЫХ ЗЕМЕЛЬНЫХ УЧАСТКОВ  
ТОВАРИЩЕСТВОМ С ОГРАНИЧЕННОЙ ОТВЕТСТВЕННОСТЬЮ  
«СП «СИНЕ МИДАС СТРОЙ» ПРИ ДОБЫЧЕ ОБЩЕРАСПРОСТРАНЕННЫХ  
ПОЛЕЗНЫХ ИСКОПАЕМЫХ В ГРУНТОВЫХ РЕЗЕРВАХ №2,3.1,3.2,5  
С ПОДЪЕЗДНЫМИ ДОРОГАМИ ПРИ РЕКОНСТРУКЦИИ  
АВТОМОБИЛЬНОЙ ДОРОГИ РЕСПУБЛИКАНСКОГО ЗНАЧЕНИЯ М-32  
«ГРАНИЦА РФ (НА САМАРУ)-ШЫМКЕНТ» УЧАСТОК АКТОБЕ-  
КАРАБУТАК-УЛГАЙСЫН» КМ 763-1025, УЧАСТОК КМ 719-819  
НА ТЕРРИТОРИИ ХРОМТАУСКОГО РАЙОНА**

г. Актобе, 2026 год

**ПРОЕКТ**  
РЕКУЛЬТИВАЦИИ НАРУШЕННЫХ ЗЕМЕЛЬНЫХ УЧАСТКОВ  
ТОВАРИЩЕСТВОМ С ОГРАНИЧЕННОЙ ОТВЕТСТВЕННОСТЬЮ  
«СП «СИНЕ МИДАС СТРОЙ» ПРИ ДОБЫЧЕ ОБЩЕРАСПРОСТРАНЕННЫХ  
ПОЛЕЗНЫХ ИСКОПАЕМЫХ В ГРУНТОВЫХ РЕЗЕРВАХ №2,3.1,3.2,5  
С ПОДЪЕЗДНЫМИ ДОРОГАМИ ПРИ РЕКОНСТРУКЦИИ  
АВТОМОБИЛЬНОЙ ДОРОГИ РЕСПУБЛИКАНСКОГО ЗНАЧЕНИЯ М-32  
«ГРАНИЦА РФ (НА САМАРУ)-ШЫМКЕНТ» УЧАСТОК АКТОБЕ-  
КАРАБУТАК-УЛГАЙСЫН» КМ 763-1025, УЧАСТОК КМ 719-819  
НА ТЕРРИТОРИИ ХРОМТАУСКОГО РАЙОНА



г. Актобе, 2026 год

**Опись документов находящихся в деле**

№ п.п.	Наименование документов	Номера страниц
1	Технико-экономические показатели проекта	1
2	Экспликация нарушенных земельных участков	2
3	Пояснительная записка	3-11
4	Список использованной литературы	12
5	<b>Сметная часть:</b>	
	- Сводка затрат к проекту рекультивации	13
	<b>Технический этап</b>	
	- Сводный сметный расчёт № 1	14
	- Локальная смета № 1-1	15-16
	- Смета № 2-1 на прочие работы и затраты	17
	- Пояснительная записка к сметной документации технического этапа	18
	<b>Биологический этап</b>	
	- Сводный сметный расчёт № 1	19
	- Локальная смета № 1-1	20-24
	- Смета № 2-1 на прочие работы и затраты	25
	- Пояснительная записка к сметной документации биологического этапа	26
	<b>Приложения:</b>	
6	1. Акт обследования нарушенных земельных участков, подлежащих рекультивации	27-28
7	2. Чертёж полевого обследования нарушенных земельных участков, подлежащих рекультивации с приложениями	29-30
8	3. Задание на разработку проекта рекультивации нарушенных земельных участков	31-32
9	4. Ведомость вычисления объёмов земляных работ к техническому этапу рекультивации	33
10	5. Постановление акимата Актюбинской области № 261 от 28.11.2025 года о предоставлении прав временного возмездного землепользования ТОО «СП» Сине Мидас Строй» с актами землепользования	34-46
11	Письмо ГУ «Управление сельского хозяйства Актюбинской области» № ЗТ-2026-00601365 от 25.02.2026 г.	47
12	6. Расчет потребности семян	48
13	7. Расчеты потребности в минеральных удобрениях	49
14	8. Расчёт потребности рекомендуемых машин на проведение технического этапа рекультивации	50
15	9. Расчёты потребности рекомендуемых машин на проведение биологического этапа рекультивации	51-54
16	10. Протокол технического совещания «СП» Сине Мидас Строй» по рассмотрению проекта	55-56
17	11. План технического этапа рекультивации	57-58
18	12. План биологического этапа рекультивации	59-60
19	13. Календарный план рекультивации	61

Составил:



А. Калиев



**ТЕХНИКО-ЭКОНОМИЧЕСКИЕ ПОКАЗАТЕЛИ  
ПРОЕКТА РЕКУЛЬТИВАЦИИ**

№№ п/п	Показатели проекта	Единицы измерения	Количество единиц
1	Площадь земельных участков по отводу	га	100,4588
2	Площадь нарушенных земельных участков, подлежащих рекультивации-в том числе:	га	100,4588
	а) техническому этапу рекультивации	га	100,4588
	б) биологическому этапу рекультивации	га	100,4588
3	Снятие плодородного слоя почвы	га	88,3357
4	Нанесение плодородного слоя почвы	га	88,3357
5	Мощность снятия и нанесения ПСП	м	0.40
6	Объём земляных работ по снятию и нанесению ППС	м <sup>3</sup>	424011
7	Засыпки траншей и и заположивания	м <sup>3</sup>	607641
8	Планировка площадей перед нанесением ПСП	м <sup>2</sup>	1004588
9	Прикатывание поверхностей нанесённого ПСП	га	100,4588
10	Группа грунтов по трудности разработки: плодородный слой почвы	группа	1
11	Рекультивируется: под пастбища с посевом многолетних трав	га	100,4588
12	Продолжительность мелiorативного периода по восстановлению	год	3-5
13	Основные приемы подготовки почвы		дискование, прикатывание , культивация, боронование, снегозадержа ние
14	Нормы внесения минеральных удобрений а) под основную обработку суперфосфат	ц/га	2.0
	аммиачная селитра	ц/га	1.0
	б) подкормка мн. трав аммиачная селитра	ц/га	0.5
15	Норма высева семян мн. трав ( житняк )	кг/га	19.5
16	Сметная стоимость рекультивации - всего	тенге	418942603,3
17	Сметная стоимость технического этапа рекультивации - всего	тенге	382492732,5
	а) на 1 га	тенге	380458,7
18	Сметная стоимость биологического этапа рекультивации под пастбище- всего	тенге	36449870,8
	а) на 1 га	тенге	362834,0

Составил:



А. Калиев

# Экспликация

нарушенных земельных участков, ТОО «Сине Мидае Строй» предоставленных для добычи общераспространенных полезных ископаемых грунтовых резервах №2,3,1,3,2,5 с подъездными дорогами при реконструкции автомобильной дороги республиканского значения М-32 «Граница РФ (на Самару)- Шымкент» участок Актобе-Карабутақ-Улғайсын» км 763-1025, участок км 791-819 на территории Хромтауского района.

№№ зем. участков	Наименование объектов	Общая площадь, га	в том числе		из них подлежит рекультивации	в том числе под пастбища
			грунтовый резерв	подъездные дороги		
1	2	3	4	5	6	7
1	добыча общераспространенных полезных ископаемых в грунтовых резервах №2,3,1,3,2,5 с подъездными дорогами	100,4588	100,3310	0,1278	100,4588	100,4588

Составил:

А. Калиев



## ПОЯСНИТЕЛЬНАЯ ЗАПИСКА

### ВВЕДЕНИЕ

При отводе земельных участков для строительства, линейных объектов и ряд других видов хозяйственной деятельности организаций и предприятий сопровождаются изъятием земель, преимущественно из сельскохозяйственного и лесохозяйственного пользования, их нарушением, загрязнением и снижением продуктивности прилегающих территорий.

Для уменьшения негативных последствий этих процессов должен осуществляться комплекс мер по охране окружающей среды, оздоровлению местности и рациональному использованию земельных ресурсов, среди которых одной из наиболее важных является рекультивация нарушаемых и нарушенных земель.

Рекультивация земель преследует цель рационального использования природных ресурсов (земли и недр), сохранения земельных богатств, валового сельскохозяйственного потенциала, обеспечения нормальных санитарно-гигиенических условий жизни населения.

Под термином «рекультивация земель» понимается комплекс работ направленных на восстановление продуктивности и народнохозяйственной ценности нарушенных земель, а также на улучшение условий окружающей среды. В процессе рекультивации нарушенных земель выполняется определенный объем работ, связанных с восстановлением земной поверхности (рельефа местности, почвенного и растительного покрова).

Цель рекультивации земель — предотвратить деградацию нарушенных земель, восстановить плодородие, вернуть территорию, отданную под выработку, к исходному (или приближенному к нему) состоянию. Для достижения этой цели выполняются инженерно-технические, агротехнические, мелиоративные, лесохозяйственные и другие работы. Рекультивация горных выработок прорабатывается в плане освоения месторождений. Это позволяет не только уменьшить масштабы экологической проблемы, но также упрощает и удешевляет процесс восстановления после выработки всех полезных ископаемых.

**Сельскохозяйственное направление** — целью является восстановление плодородности почвы для организации пахотных участков, пастбищ, сенокосов, выращивания многолетних насаждений, садов, виноградников.

**Лесохозяйственное направление** — на месте выработок создаются почвозащитные, санитарные и другие лесопосадки, а также лесопитомники.

**Водохозяйственное направление** — карьеры приспособляются под обустройство водоёмов различного типа. На месте бывшей добычи полезных ископаемых может быть устроен водоём для разведения рыбы, водохранилище, сооружения для орошения полей и так далее.

**Рекреационное направление** — территория выработки обустраивается под зоны для отдыха, парки, бассейны, пляжи, парки, лесопарки, оздоровительные водоёмы, охотничьи угодья, турбазы, спортивные сооружения.

**Строительное направление** — рекультивация в районах добычи угля может быть нацелена на создание территорий под строительство промышленных предприятий, гражданских объектов, жилых кварталов. Нередко на местах выработки обустраиваются зоны для размещения отвалов с производств для



хранения горных пород, строительного мусора, отходов горно-обогатительных комбинатов.

**Санитарно-гигиенические виды рекультивации земель** — применяются в тех случаях, когда дальнейшее использование нарушенных в результате добычи ископаемых земель в народном хозяйстве экономически нецелесообразно. На местах отработанных карьеров и шахт создаются противозрозионные лесонасаждения, участки самозарастания, задернованные или обводнённые участки.

Для уменьшения негативных последствий этих процессов должен осуществляться комплекс мер по охране окружающей среды, оздоровлению местности и рациональному использованию земельных ресурсов, среди которых одной из наиболее важных является рекультивация нарушаемых и нарушенных земель.

Рекультивация земель преследует цель рационального использования природных ресурсов (земли и недр), сохранения земельных богатств, валового сельскохозяйственного потенциала, обеспечения нормальных санитарно-гигиенических условий жизни населения.

Проект рекультивации (технический и биологические этапы) рекультивации нарушенных земельных участков при добычи общераспространенных полезных ископаемых в грунтовых резервах №2,3.1,3.2,5 с подъездными дорогами при реконструкции автомобильной дороги республиканского значения М-32 «Граница РФ (на Самару)- Шымкент» участок Актобе-Карабута-Улгайсын» км 763-1025, участок км 791-819 на территории Хромтауского района разработан на основании постановления акимата Актобинской области № 261 от 28.11.2025 года.

Данный проект рекультивации нарушенных земельных участков предусматривает проведение мероприятий по техническому и биологическому этапам рекультивации: — снятие и возврат плодородного слоя почвы, засыпка траншеи и выполаживание откосов, планировка и прикатывание поверхности, проведение комплекса агротехнических мероприятий для восстановления плодородия земель и хозяйственной продуктивности пастбищ.

Проект разработан в соответствии с требованиями «Указаний по составлению проектов рекультивации нарушенных и нарушаемых земель в Республики Казахстан» и инструкцией по разработке проектов рекультивации нарушенных земель, утвержденной приказом Министра сельского хозяйства Республики Казахстан от «02» августа 2023 года № 289 «Об утверждении Инструкции о разработке проектов рекультивации нарушенных земель».

При составлении рабочего проекта использовались:

1. Задание на разработку рабочего проекта рекультивации.
2. Проект предоставления временного возмездного землепользования (аренды) на земельные участки ТОО «СП «Сине Мидас Строй»
3. Природные кормовые угодья хозяйств ПК «Акжарский» Хромтауского района Актобинской области (очерк), «Казгипрозем» 1990г.



## Глава I. Общие сведения об объекте проектирования

### 1.1 Характеристика расположения объекта

Земельные участки общей площадью 100,4588 га, предоставленные во временное возмездное землепользование для добычи общераспространенных полезных ископаемых в грунтовом резерве №2 с подъездной дорогой при реконструкции автомобильной дороги республиканского значения М-32 «Граница РФ (на Самару)- Шымкент» участок Актобе-Карабута-Улгайсын» км 763-1025, участок км 791-819 на территории Хромтауского района ранее были представлены пастбищными угодьями.

### 1.2 Природные условия

#### 1.2.1 КЛИМАТ

По природно-климатическим условиям земельные участки расположены в сухостепной зоне. По климатическим условиям эта зона, характеризуется резким континентальным климатом, с жарким летом и холодной зимой, резко выраженной засушливостью, небольшим снежным покровом, интенсивными процессами испарения и ветровой деятельностью. Континентальность проявляется в резких температурных контрастах в течение суток, зимы и лета. За период с температурой выше  $10^{\circ}\text{C}$  выпадает 160-215 мм осадков, а годовая сумма находится в пределах 210-265 мм. Максимум осадков приходится на теплое полугодие, когда выпадает от 70 % до 80 % годовой суммы. Число дней со снежным покровом здесь в среднем составляет 140-160. Самое раннее образование устойчивого снежного покрова наблюдается в конце ноября (при средней дате 20-30 ноября). Самое позднее разрушение приходится конце марта и начало апреля. Снежный покров неустойчив и характеризуется крайне неравномерным залеганием. Среднее из наибольших декадных высот снега за зиму для защищенных мест колеблется около 25-30 см. При нередких здесь зимних оттепелях снег иногда полностью сгоняется с полей.

Холодный период отмечается преобладанием антициклонального характера погоды с низкими температурами. Средняя температура самого холодного месяца (июля) находится в пределах  $-23,0-23,7^{\circ}\text{C}$ . Абсолютный минимум температуры достигает  $-42-43^{\circ}\text{C}$ . Устойчивый снежный покров образуется в последней декаде ноября и первой декаде декабря. Направление ветров, в основном, северо-восточное.

Лето сухое, жаркое максимум температуры достигает  $+42-43^{\circ}\text{C}$ . Начало периода перехода температуры воздуха через  $10^{\circ}\text{C}$  в районе в среднем многолетнем отмечается в конце апреля начале мая, а продолжительность 127-142 дня. Осенний период носит засушливый характер с суммой осадков за весь период – 15-20 мм, поэтому почва уходит в зиму с недостаточным запасом влаги. Малое количество осадков, резкие колебания температуры обусловили своеобразный растительный покров.

#### 1.2.2 РЕЛЬЕФ

Район расположения участков по рельефу: - холмисто -увалистая. Поверхность участков нарушенных земель равнинная плоскость. Абсолютные отметки поверхности земли колеблются в пределах 100,0-150,0 м. Участок в геоморфологическом отношении находится в восточной части Подуральского плато.



### 1.2.3 ПОЧВЫ

По характеру почвенного покрова территория района относится к каштановой зоне (подзона темно-каштановых почв). Проектируемые объекты расположены в подзоне темно-каштановых (характеристика качества земельных угодий Хромтауского района) и представлены солонцами темно-каштановыми корковыми мелкими и средними в комплексе с каштановыми среднесмытыми, а также темно-каштановыми маломощными в комплексе с солонцами каштановыми корковыми, мелкими и средними.

### 1.2.4. ГИДРОГЕОЛОГИЧЕСКАЯ ХАРАКТЕРИСТИКА

Территория предоставленных участков относится к Приуральскому артезианскому бассейну, который является составной частью Прикаспийского гидрогеологического района. Гидрографическая сеть территории представлены мелкими реками и ручьями впадающими в реку Илек. Грунты склонов суглинистые. Подземные воды содержатся в альб-сеноманских частично аллювиальных отложениях. Водовмещающие породы представлены мелкозернистыми и крупнозернистыми песками мощностью от 16 до 50 м. Подземные воды почти повсеместно пресные в подошве гравийно-галечного слоя. Мощность отложений изменяется от 5 до 15 м. Удельные дебиты достигают 5 л/с. Минерализация вод менее 3 г/л.

### 1.2.5 ХАРАКТЕР ЕСТЕСТВЕННОГО ЗАРАСТАНИЯ НАРУШЕННЫХ ЗЕМЕЛЬНЫХ УЧАСТКОВ

Предоставленные земельные участки расположены в степной зоне в подзоне сухих разнотравных степей темно-каштановых почвах. Растительный покров зональных темно-каштановых почв тяжелого механического состава представлен дерновинными злаками (ковыль, типчак, житняк) с участием представителей из разнотравья (грудница, ромашник, тонконог, шалфей, тысячелистник благородный) и полукустарников (карагана кустарниковый, режуха, таволга). Значительный удельный вес в травостое имеют полыни (полынь австрийская, черная, Лерха). Проективное покрытие составляет 60-70 %. По балкам и оврагам, в пойме рек встречается луговая растительность, состоящая из пырея ползучего, мятлика и других видов лугового разнотравья. В местах сильного увлажнения преобладает осока, тростник, камыш и другие.

### 1.2.6 ЗАКЛЮЧЕНИЕ О НАПРАВЛЕНИИ РЕКУЛЬТИВАЦИИ

Согласно задания на проектирование, выданного заказчиком, характеристики земель по формам рельефа, а также учитывая техногенные факторы, направление рекультивации в проекте принято на перспективу-сельскохозяйственное.

#### Глава II. Технический этап рекультивации нарушенных земельных участков

Техническая рекультивация, осуществляемая для сохранения плодородного слоя почвы, включается в общий комплекс работ по разработке полезных ископаемых и строительству. Согласно акта обследования нарушенных земельных участков,

подлежащих рекультивации, задания на проектирование, выданного заказчиком, характеристики земель, а также учитывая, что прилегающие земли, используются как пастбищные угодья, для выпаса скота, выбрано сельскохозяйственное направление.

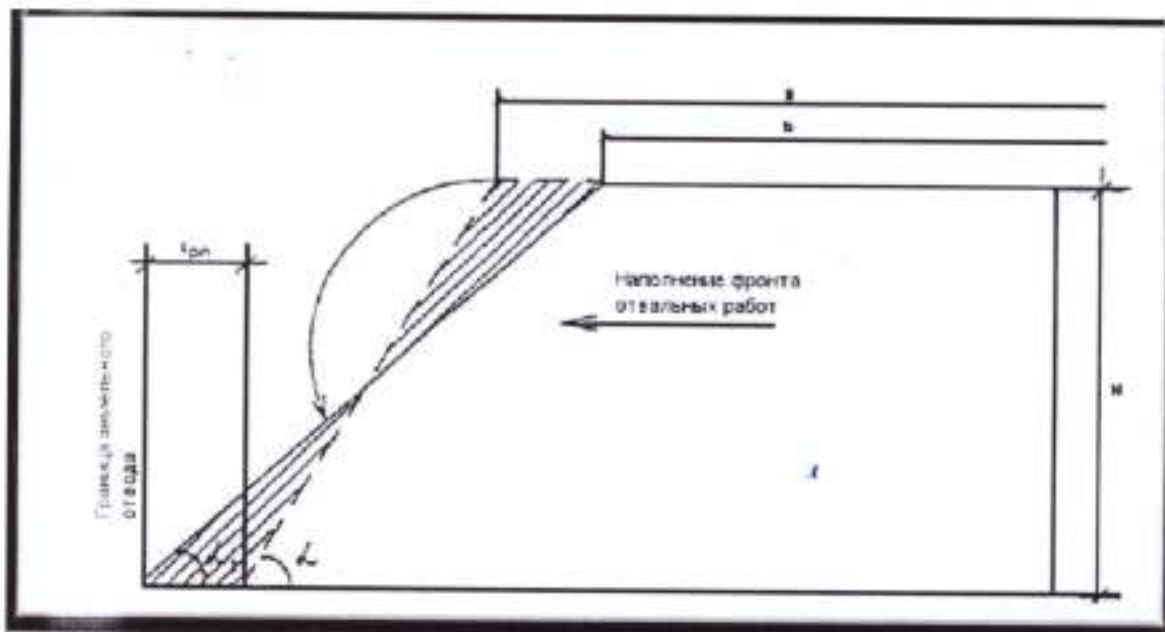
Объемы работ по техническому этапу рекультивации по карьере напрямую зависят от мощности продуктивных образований, высоты бортов карьера, периметра карьера, ширины полосы выполаживания бортов карьера.

Режим работы рекультивации месторождения принят аналогичный режиму работы карьера в эксплуатационный период. Настоящим проектом предусматриваются работы по техническому этапу рекультивации производить в 1 смену продолжительностью 8 часов.

Работы по рекультивации месторождения проводятся в теплое время года и выполняются теми же механизмами, которые использовались на горных работах в карьере.

Освобождение территории от оборудования и очистка от мусора производится до начала выполаживания бортов и планировки дна карьера. Для предотвращения попадания людей и животных в выработанное пространство карьера, а также восстановления земель до исходного состояния для использования в качестве пастбищ, необходимо произвести выполаживание бортов карьера до угла  $35^\circ$ .

Выполаживание и планировочные работы будут произведены с помощью бульдозера. Учитывая, что в процессе проведения добычных работ по проекту промышленной разработки месторождения производится погашение откосов бортов карьера методом «сплошной срезки» путем доведения угла откоса до  $35^\circ$ . Рекультивационные работы будут проведены по Схеме выполаживания карьера



Технический этап рекультивации выполняются на площади нарушенных при добычи общераспространенных полезных ископаемых в грунтовом резерве №2 с подъездной дорогой при реконструкции автомобильной дороги республиканского значения М-32 «Граница РФ (на Самару)- Шымкент» участок Актобе-Карабутак- Улгайсын» км 763-1025, участок км 791-819 на территории Хромтауского района. Основные виды работ технического этапа: снятие и нанесение плодородного слоя почвы, планировочные работы перед нанесением



плодородного слоя, планировка откосов, планировка и прикатывание нанесённого плодородного слоя почвы. Срезка и перемещение плодородного слоя почвы, засыпка траншей и выполаживание откосов, возникающих в результате проведения строительных работ производится бульдозером. Также производится послойная трамбовка, уборка строительного мусора, выборочное удаление грунта в местах непредвиденного загрязнения веществами, ухудшающим плодородие почвы. Исключить перемешивание загрязненного грунта с плодородным слоем почвы.

Для рекультивации используется плодородный слой почвы снимаемый с участков используемого грунтовых резервов и подъездных дорог. Общая площадь технического этапа рекультивации – 100,4588 га (в том числе: -0.1278 га подъездные дороги, -88,3357 га площадь нанесения плодородными слоями почвы). В связи с не выделением отдельных площадей для хранения отвалов ПСП, плодородный слой почвы складирован по краям отведенного грунтового резерва на ровных, возвышенных и сухих местах, свободных от запасов полезных ископаемых на малопродуктивных сельскохозяйственных местах (12,1231га). Не допускается образование мелких, разбросанных отвалов. Высота отвалов при хранении находится в пределах 4-10 м.

Объемы работ по техническому этапу составят:

№ № п/п	Виды работ	Наименование работ	Един. измер.	объемы работ
1	2	3	4	5
<b>Грунтовые резервы №2,3,1,3.2,5 с подъездными дорогами (темно-каштановые почвы)</b>				
1	Снятие (срезка и перемещение) ПСП в валок	Площадь земель по отводу- 100.4588 га. Общая площадь снятия ПСП- 88.3357 га Мощность снимаемого ПСП- 0.40 м Козфф. разрыхления ПСП – 1.20 Объем снимаемого ПСП: -	м <sup>3</sup>	424011
2	Засыпка траншей и заполаживание (за минусом подъездной дороги)	Общая площадь засыпки – 86,8058 га Объем засыпаемого грунта –868058 м <sup>2</sup> х 0.70 м	м <sup>3</sup>	607641
3	Нанесение (возврат) ПСП	Общая площадь нанесения ПСП- 88.3357 га Объем наносимого ПСП: -	м <sup>3</sup>	424011
4	Планировка ПСП	Площадь планировки	м <sup>2</sup>	1004588
5	Прикатывание поверхности ПСП	Площадь прикатывания	га	100,4588

В соответствии с принятыми мероприятиями по техническому этапу рекультивации определены: виды работ, их объёмы, затраты, стоимость, потребность в необходимой технике для выполнения работ, которые приведены в локальной смете № 1-1, на прочие работы и затраты и в сводном сметном расчёте к техническому этапу и в расчёте потребности рекомендуемых машин.

Затраты на технический этап составляют 382492732,5 тенге, в том числе на 1 га - 3807732,5 тенге.

### 2.3 Правила техники безопасности при производстве работ бульдозерами

1. Трактористу под личную ответственность вменяется:



- а) до начала работ производить тщательный осмотр трактора и бульдозера;
  - б) регулирование смазки производить только при включенном моторе и спущенном на землю отвале;
  - в) не пользоваться тросом с порванными проволоками;
  - г) при разрыве шлангов гидравлического управления немедленно выключить насос и остановить трактор;
  - д) при транспортировке бульдозера поднимать и дополнительно закреплять нож;
  - е) опробование вхолостую до начала работы всех механизмов.
2. Запрещается подъем бульдозера при уклоне более  $25^{\circ}$ , а спуск с грузом по уклону более  $35^{\circ}$ .
  3. Запрещается работать на косогорах с поперечным уклоном более  $30^{\circ}$ .
  4. Запрещается оставлять бульдозер с поднятым отвалом при случайной остановке.
  5. Запрещается выдвижение ножа за бровку откоса при сбросе грунта под откос.

## **Глава II. Биологический этап рекультивации**

Основная цель биологического этапа рекультивации – восстановление плодородия земель, путём проведения комплекса агротехнических мероприятий, направленных на восстановление хозяйственной продуктивности пастбищных угодий. Биологический этап рекультивации земель осуществляется по завершении работ технического этапа. Земельный участок, подлежащий биологической рекультивации, расположен в подзоне темно-каштановых почв степной зоне.

Проектом предусмотрено проведение биологической рекультивации на площади – 100,4588 га с перспективным использованием всей рекультивируемой площади под пастбища.

Основной задачей биологической рекультивации является восстановление плодородного слоя почвы на участках, подлежащих рекультивации.

### **2.1 Восстановление пастбищных угодий**

Проектом предусмотрено проведение биологической рекультивации с перспективным использованием земель под пастбища на площади – 100,4588 га. Земельные участки, подлежащие биологической рекультивации, расположены в подзоне темно-каштановых почв.

Технология восстановления пастбища заключается в подготовке почвы, посеве травосоединителей и последующем уходе за ними в течении 3-х лет. Продолжительность мелиоративного периода составляет 5 лет.

В Актобинской области получили распространение два вида житняка: ширококолосый или гребневидный и узкоколосый или пустынный. Ширококолосый житняк лучше растет в северных районах области, узкоколосый более урожаен в южных районах. Житняк хорошо переносит засоление почвы, засухоустойчив, зимостоек. Весной он отрастает раньше других культур и может быть использован в ранневесенний период. Житняк хорошо переносит засоление почвы, засухоустойчив, зимостоек. Районированы два сорта житняка: Актобинский ширококолосый местный и Актобинский узкоколосый местный. Учитывая природно-климатические условия района, рекомендации по научной системе ведения сельского хозяйства для Актобинской области, для залужения, рекомендуется житняк. Житняк представляет большую ценность как улучшатель



естественных пастбищ. Благодаря мощно развитой мочковатой корневой системе, является прекрасным пластообразователем. Житняк нетребователен к плодородию почвы, довольно засухоустойчив. Обладает хорошей устойчивостью в травостое, может держаться в полевых условиях 3-5 лет. Посевы многолетних трав способствуют созданию сомкнуто травостоя и предотвращению развития ветровой эрозии. Выбор указанных растений обусловлен следующими факторами. Житняк характеризуется высокой биологической устойчивостью, обладает мощной корневой системой, хорошо задерживает влагу и устойчив к вымерзанию; донник выбран как растение, способствующее накоплению азота в почвогрунтах. Многолетние травянистые растения должны возделываться с первых лет после окончания формирования поверхности отвалов.

Территории грунтовых резервов имеют свои особенности самовосстановления, что необходимо использовать и учитывать при планировании проведения рекультивационных работ, выбору типа проведения рекультивации и видам растений. На рекультивируемом карьере необходимо проводить тщательную планировку поверхности почвы, землевание (нанесение плодородного слоя почвы слоем 0.5-0.7 м), внесение органических и минеральных удобрений или посев сидератов.

Норма высева семян принята 19.5 кг/га (с учетом увеличения на 30% для участков, покрытых почвой). Потребное количество семян и их стоимость приводится в расчётах.

Проектом предусматривается проведения основной обработки почвы в весенний период с одновременным посевом. Посев трав принят сеялками СТС-2, СЗС-6-12, СЗС-2.1, СКП-2.1.

С целью повышения биологической способности нарушенных земель в первый год проектируется внесение минеральных удобрений – суперфосфата - 2,0 ц /га. В год посева ранней весной предусматривается внесение аммиачной селитры из расчета 1.0 ц/га. Удобрения необходимо вносить в почву так, чтобы они в наибольшей степени были доступны для растений в течение вегетационного периода. В зоне засушливых и сухих степей с недостаточным увлажнением удобрения заделываются на глубину 16-20 см, обеспечивая растения питательными элементами в наиболее ответственный период развития. При этом используются разбрасыватели минеральных удобрений для поверхностного внесения (для подкормки) 1-РМГ-4, РУМ-3 и др. Для внесения на разную глубину (для основной обработки) применяют ГУН-4, КПП-2.2, СЗС-2.1.

Нормы внесения минеральных удобрений приняты в соответствии с рекомендациями по научной системе ведения сельского хозяйства для Актобинской области.

В течение мелиоративного периода (3-5 лет) предусматривается ежегодно 2-х кратное снегозадержание на площади 100,4588 га, внесение минеральных удобрений из расчета 50% от основной обработки при посеве, подкашивание сорняков. В случае гибели травостоя в проекте предусмотрен повторный цикл работ по подготовке участка к посеву и посев в размере 100 % рекультивируемой площади на основании п. 4.5.5. «Указания по составлению проектов рекультивации нарушенных и нарушаемых земель в Республике Казахстан», Алматы 1993 г и инструкцией по разработке проектов рекультивации нарушенных земель,

утвержденной приказом Министра сельского хозяйства Республики Казахстан от «02» августа 2023 года № 289 «Об утверждении Инструкции о разработке проектов рекультивации нарушенных земель».

Все виды работ, объёмы, затраты по восстановлению пастбищ приведены в локальной смете №2-1 биологического этапа рекультивации.

Выпасать скот на рекультивированных землях рекомендуется через 3 года пастбищного использования с чередованием сроков кошения и пастбы скота, с целью создания условий для самозарастания участков и образования устойчивой дернины.

Объём минеральных удобрений подсчитан из расчета применения в течение мелиоративного периода 3-х лет. Удобрения завозятся, согласно расчетов и технологии возделывания, в течение мелиоративного периода.

При транспортировке минеральных удобрений рекомендуется соблюдать меры предосторожности – необходимо, чтобы транспортные средства были оснащены тентами, позволяющими закрывать дно кузова и перевозимые минеральные удобрения во избежание потерь и попадания атмосферных осадков.

В соответствии с принятыми мероприятиями по биологическому этапу рекультивации определены виды работ, объёмы, затраты, потребность в семенах, в органических и минеральных удобрениях, потребность в технике для выполнения работ которые приведены в соответствующих расчетах.

Затраты по восстановлению пастбищных угодий составляют – 36449870,8 тенге с учетом проведения повторного цикла работ по подготовке участков к посеву и посев в размере 100 % рекультивируемой площади, а также уход за посевами в течении 3-х лет. Затраты биологического этапа на 1га составляют – 362834,02 тенге.

Составил:



А. Калиев



### **Список использованной литературы.**

1. Указания по составлению проектов рекультивации нарушенных и нарушаемых земель в Республике Казахстан. «Казгипрозем» Алматы 1993г.
2. «Технические указания по проведению почвенно-мелиоративных изысканий при проектировании рекультивации земель, снятия, сохранения и использования плодородного слоя почв». Алматы, 1993 г.
3. Почвы Казахской ССР. Выпуск 11, Актобинская область, АН Каз. ССР, Алматы, 1968 г.
4. Природно-сельскохозяйственное районирование земельного фонда Республики Казахстан. Комитет по управлению земельными ресурсами МСХ Республики Казахстан, 1998г.
5. Система ведения сельского хозяйства Актобинской области (рекомендации) МСХ РК. ГУ «Управление сельского хозяйства Актобинской области. Актобинская сельскохозяйственная опытная станция. 2007 г.
6. Сборники сметных норм и расценок СН РК 8.02-05-2002.
7. Инструкция по разработке проектов рекультивации нарушенных земель, утвержденной приказом Министра сельского хозяйства Республики Казахстан от «2» августа 2023 года № 289 «Об утверждении Инструкции о разработке проектов рекультивации нарушенных земель»

## СМЕТНАЯ ЧАСТЬ



**Сметно-финансовый расчет  
СВОДКА ЗАТРАТ**

проекта рекультивации нарушенных земельных участков  
ООО "СП "Сине Мидас Строй" при добыче общераспространенных полезных ископаемых в грунтовых резервах  
№2.3.1.3.2.5 с подъездными дорогами на территории Хромтауского района

Общая площадь-100.4588 га

Наименование затрат	Технический этап	Биологический этап	Итого по объекту
<b>1</b>	<b>2</b>	<b>4</b>	<b>5</b>
Сметная стоимость в тыс.тенге 1) строительные и монтажные работы	316088641	30121853.7	346210494.7
2) оборудования, мебели, протнводственного инвентаря			
3) прочих затрат	66404091	6328017.1	72732108.1
Общая стоимость строительства	382492732	36449870.8	418942602.8
в.т.ч. возвратных сумм	1297693.30	123664.40	1421357.70



Сводный сметный расчёт  
в сумме - 382492731.5 тенге  
т.ч: возвратных сумм - 1297693.3 тенге  
НДС - 52757618.1 тенге

### Сводный сметный расчёт №1

к техническому этапу проекта рекультивации земельных участков нарушенных  
ТОО "СП "Сине Мидас Строй" при добычи общераспространённых полезных ископаемых в грунтовых  
резервах №2.3.1.3.2.5 с подъездными дорогами на территории Хромтауского района

(общая площадь - 100.4588 га)

№№ п/п	№№ смет и расчётов	Наименование глав	Сметная стоимость в тыс. тенге				Об. сметная стоимость в тыс. тенге
			Строитель- ных работ	Монтаж ра- бот	Обор., меб. Инвентаря	Прочих заплат	
1	Локальная смета 1-1	Глава 2 Основные объекты строительства Технический этап рекультивации	298320296	-	-	-	298320296
		Итого по главе 2	298320296	-	-	-	298320296
2	Смета на прочие работы и	Глава 8 Временные здания и сооружения 2.9% от СМР гл. 2	8651289	-	-	-	8651289
		Итого по главам 2 – 8	306971585	-	-	-	306971585
3	Смета 2-1	Глава 9 Доп. затраты, связанные с произв. работ в зимнее время 2.97% от СМР гл. 2-8	9117056	-	-	-	9117056
4	Смета 2-1	Дополнительные отпуска в размере 0,4% от гл. 2-8	-	-	-	1227886	1227886
5	Смета 2-1	Надбавок за выслугу лет в размере 1% по гл. 2-8	-	-	-	3069716	3069716
		Итого по главе 9	9117056	-	-	4297602	13414658
		Итого по главам 2-9	316088641	-	-	4297602	320386243
6	Смета 2-1	Глава 10 Лимиты расхода на содержание дирекции строящегося пр-ва, включая тех. надзор за стр-вом 0.7%	-	-	-	2242704	2242704
7	Смета 2-1	Авторский надзор за строительством 0.2% от гл. 2-9	-	-	-	640772	640772
		Итого по главе 10	-	-	-	2883476	2883476
		Итого по главам 2-10	316088641	-	-	7181078	323269719
		Налоги, сборы, обязательные платежи (2%)	-	-	-	6465394	6465394
		Итого по сметному расчёту в текущих ценах 2021 г.	316088641	-	-	13646473	329735113
8	Решение Правительст- ва РК	Средства на покрытие затрат по уплате налога на добавленную стоимость НДС 16%	-	-	-	52757618	52757618
		Всего по сводному сметному расчёту	316088641	-	-	66404091	382492732

Директор  
ТОО «Жер Аймак» :



А. Калиев



**Локальная смета № 1-1**

на технический этап рекультивации нарушенных земельных участков ТОО «СП «Сание Мидас Строй» при добыче общераспространенных полезных ископаемых в грунтовых резервах №2.3.1.3.2.5 с подъездными дорогами на территории Хромтауского района  
(общая площадь участков - 100,4588 га, в т.ч. под дорогами - 0,1278 га)

Общая сметная стоимость - 298320296 тенге  
 Нормативная трудоемкость - 79911,9 чел-час  
 Сметная заработная плата - 37788384 т.тенге

Составлена в ценах 2001 года по состоянию на 2026 год

№ п/п	Шифр и номер позиции норматива	Наименование работ	Единица измер.	Кол-во	Стоимость, ед. тенге			Общая стоимость тенге			Затраты труда работ, не занят на обслуж.		
					всего	основная затраты	в том числе зарплата	всего	основная зарплата	в том числе зарплата	на ед.	всего	на ед.
1	2	3	4	5	6	7	8	9	10	11	12	13	14
1	СННР-2002 1-25-1, 1-25-9	Снятие плодородного слоя почвы Тракторы мощ.-96 квт при перемещении грунта до 20 м (0.00162)	м3 маш-ч	424011 686,90	18,13 -	18,13 4,95	7687319	-	7687319 2098854	- 0,0016	-	-	678
2	СННР-2002 1 29-7	Засыпка траншей и заглаживание бульдозера мощ. 132 квт (0.00366)	м3 маш-ч	607641 2223,97	14,71	5,58 4,01	8938399		8938399 8918	0,0130		7899	
3	СННР-2002 1-25-1, 1-25-9	Возврат плодородного слоя почвы Тракторы мощностью 121 квт	м3 маш-ч	424011 686,90	18,13	18,13 4,95	7687319		7687319 2098854	0,0016		678	
4	1-145-1	Планировка поверхности бульдозером	м2 маш-ч	1004588 341,560	0,85	0,85 0,0008	853900		853900 804	0,00084		843,85	
5	47-285-5	Прикатывание поверхности	га маш-ч	100,459 30,1376	147,01	147,01 56,85	14768		14768 5711	0,30		30,14	

Всего затрат при техническом этапе рекультидации нарушенных земель в базовых ценах 2001 года									25181706	26035606 4213142		9452
Всего затрат при техническом этапе рекультидации нарушенных земель в текущих ценах 2026 года К-5.580									140513921	145278682 16650336		9452
Накладные расходы 97%									140920321			
Нормативная трудоемкость в накладных расходах												
Сметная зарплата в накладных расходах 15%												70460
Итого с накладными расходами									281434242	21138048		
Непредвиденные расходы - 6%									16886055			
Итого по смете									298320296			79912
Нормативная трудоемкость чел./час												
Сметная зарплата										37788384		

Составил:



А. Калнев



Смета № 2-1  
на прочие работы и затраты  
технического этапа рекультивации  
(площадь-100.4588 га)

№ п/п	Обоснование	Наименование работ и затрат	Общая стоимость тенге
1	2	3	4
1	СН РК 8.02-09-2002 табл.1	Затраты на временные здания и сооружения 2.9% от СМР гл.2 298320296 х 0.029	8651288.58
2	СН РК 8.02-07-2002 НДЗ-2001 табл. 3, V-1, К-0.9 (приложение п/п 2 а)	Дополнительные затраты, связанные с производством работ в зимнее время от СМР глава 2-8-2.97 % 306971585 х 0.0297	9117056.06
3	СН РК 8.02-07-2002 НДЗ-2001	Дополнительные отпуска в размере 0.4 % от главы 2-8 306971585 х 0.004	1227886.34
4	СН РК 8.02-07-2002 НДЗ-2001	Затраты, связанные с выплатой надбавок за выслугу лет в размере 1 % от СМР главы 2-8 306971585 х 0.01	3069715.85
5	СН РК 8.02-07-2002 НДЗ-2001	Лимиты расходов на содержание дирекции строящегося предприятия включая технический надзор за строительством 0.70% по гл.2-9 320386243 х 0.007	2242703.70
6	Основное положени- е утвержденное Министром РК от 28.05.96 г. №5-3 пр.№4	Авторский надзор за строительством 0.2 % 320386243 х 0.002	640772.49
7	Методические указа- ния, СН РК 8.02-09-2002 п-3,4	Возвратные суммы от разборки временных зданий и сооружений в размере 15 % 8651289 х 0.15	1297693.29

Составил:



А. Калиев

**ПОЯСНИТЕЛЬНАЯ ЗАПИСКА  
К СМЕТНОЙ ДОКУМЕНТАЦИИ ТЕХНИЧЕСКОГО ЭТАПА  
РЕКУЛЬТИВАЦИИ НАРУШЕННЫХ ЗЕМЕЛЬНЫХ УЧАСТКОВ  
ТОВАРИЩЕСТВОМ С ОГРАНИЧЕННОЙ ОТВЕТСТВЕННОСТЬЮ  
«СП «СИНЕ МИДАС СТРОЙ» ПРИ ДОБЫЧЕ ОБЩЕРАСПРОСТРАНЕННЫХ  
ПОЛЕЗНЫХ ИСКОПАЕМЫХ В ГРУНТОВЫХ РЕЗЕРВАХ №2,3,1,3,1,5 С  
ПОДЪЕЗДНЫМИ ДОРОГАМИ ПРИ РЕКОНСТРУКЦИИ АВТОМОБИЛЬНОЙ  
ДОРОГОЙ РЕСПУБЛИКАНСКОГО ЗНАЧЕНИЯ М-32 «ГРАНИЦА РФ (НА  
САМАРУ) –ШЫМКЕНТ» УЧАСТОК «АКТОБЕ-КАРАБУТАК-УЛГАЙСЫН» КМ  
763-1025, УЧАСТОК КМ 791-819 НА ТЕРРИТОРИИ  
ХРОМТАУСКОГО РАЙОНА**

1. Проектом предусмотрено выполнение технического этапа рекультивации земель за счёт средств заказчика.
2. Объёмы работ определены проектом в соответствии с заданием и технологией выполнения работ, применительно к условиям объекта. Сметная документация составлена в соответствии с основными положениями по определению сметной стоимости строительства зданий, сооружений, составлению сводных сметных расчётов и договорных цен на строительную продукцию в Республике Казахстан, принятые и утверждённые Приказом Председателя Комитета по делам строительства и жилищно-коммунального хозяйства Министерства по инвестициям и развитию Республики Казахстан от 14 ноября 2017 года № 249-нқ и инструкцией по разработке проектов рекультивации нарушенных земель, утвержденной приказом Министра сельского хозяйства Республики Казахстан от «2» августа 2023 года № 289 «Об утверждении Инструкции о разработке проектов рекультивации нарушенных земель»
3. Рекультивация нарушенных земельных участков проводится на территории Хромтауского района Актобинской области, расположенных в зоне с резкоконтинентальным и засушливым климатом.
4. Объём и набор работ, потребность материалов определены в соответствии с заданием и технологией выполнения работ, применительно к конкретным условиям рекультивируемых земель и приведены в соответствующих расчетах.
5. Сметная стоимость технической рекультивации определена в базовых ценах 2001 года с переводом в текущие цены (К-5.580). В расчетах использовался сборник сметных норм и расценок на строительные работы СНРК 8.02.-05-2002.  
При определении сметной стоимости строительства принята следующая нормативно-сметная и исходная документация:
  - а) накладные расходы 97% от фонда оплаты труда рабочих, строителей и механизаторов;
  - б) непредвиденные затраты;
  - в) в сводном сметном расчете затраты на прочие работы определены Постановлением Коллегии Министра РК от 28.05.96 г. №5-3.
6. Средства на покрытие затрат по уплате налогов на добавленную стоимость приняты согласно Решения правительства РК в размере 16 % от общей стоимости технического этапа рекультивации.

Составил:



А. Калиев





Сводный сметный расчёт  
в сумме - 36449870.8 тенге  
т.ч: возвратных сумм - 123664.4 тенге  
НДС - 5027568.4 тенге

### Сводный сметный расчёт №2

к биологическому этапу проекта рекультивации земельных участков нарушенных  
ТОО "СП "Сине Мидас Строй" при добычи общераспространённых полезных ископаемых в грунтовых  
резервах №2.3.1.3.2.5 с подъездными дорогами на территории Хромтауского района

(общая площадь - 100.4588 га)

№№ п/п	№№ смет и расчётов	Наименование глав	Сметная стоимость в тыс. тенге				Об. сметная стоимость в тенге
			Строитель- ных работ	Монтаж ра- бот	Обор.- моб. Инженерия	Прочих затрат	
1	Локальная смета 2-1	Глава 2 Основные объекты строительства Биологический этап рекультивации	28428608.8	-	-	-	28428608.8
		Итого по главе 2	28428608.8	-	-	-	28428608.8
2	Смета на прочие работы и	Глава 8 Временные здания и сооружения 2.9% от СМР гл. 2	824429.7	-	-	-	824429.7
		Итого по главам 2 – 8	29253038.5	-	-	-	29253038.5
3	Смета 2-2	Глава 9 Доп.затраты,связанные с произв.работ в зимнее время 2.97% от СМР гл.2-8	868815.2	-	-	-	868815.2
4	Смета 2-2	Дополнительные отпуска в размере 0,4% от гл. 2-8	-	-	-	117012.2	117012.2
5	Смета 2-2	Надбавок за выслугу лет в размере 1% по гл. 2-8	-	-	-	292530.4	292530.4
		Итого по главе 9	868815.2	-	-	409542.5	1278357.8
		Итого по главам 2-9	30121853.7	-	-	409542.5	30531396.2
6	Смета 2-2	Глава 10 Лимиты расходов на содержание дирекции строящегося пр-я, включая тех. надзор за стр-вом	-	-	-	213719.8	213719.8
7	Смета 2-2	Авторский надзор за строительством 0.2% от гл. 2-9	-	-	-	61062.8	61062.8
		Итого по главе 10	-	-	-	274782.6	274782.6
		Итого по главам 2-10	30121853.7	-	-	684325.1	30806178.8
		Налоги, сборы, обязательные платежи (2%)	-	-	-	616123.6	616123.6
		Итого по сметному расчёту в текущих ценах 2021 г.	30121853.7	-	-	1300448.7	31422302.4
8	Решение Правительст ва РК	Средства на покрытие затрат по уплате налога на добавленную стоимость НДС 16 %	-	-	-	5027568.4	5027568.4
Всего по сводному сметному расчёту в тенге			30121853.7	-	-	6328017.1	36449870.8

Директор  
ТОО «Жер Аймак» :



А. Калиев

# Локальная смета №2-1

на биологический этап рекультивации нарушенных земельных участков ТОО «СП «Сине Мидас Строй» при добыче общерастворенных полезных ископаемых в гравитовых резервуарах №2.3.1.3.2.5 с полезными дозами на территории Хромтауского района (площади участков - 23.2577 га.)

Общая сметная стоимость - 28428603.8 тенге  
 Нормативная трудоемкость - 2613.27 чел-час  
 Сметная заработная плата - 2987540.7 тенге

Составлена в исках 2001 года по состоянию на 2026 год

№№ п/п	Шифр и номер позиции норматива	Наименование работ	Единица измер.	Количество	Стоимость, ед. тенге			Общая стоимость, тенге			Затраты труда, работ.	
					всего	основная зарплата	в том числе зарплата	всего	основная зарплата	в том числе зарплата	не занят на обслуж.	обслужив. машины
1	2	3	4	5	6	7	8	9	10	11	12	13
Первый год освоения - обработка пара												
1	СН РК 8.02-05-2002 47-107-4	Дискование на тл. 6-8 см. Тракторы ДТ-75 (0.68) Дисковая борона БДТ-7 (БДМ-7)	га маш-ч маш-ч	100.4588 68.3120 68.3120	493.58 493.58 186.48		49584		49584 18734	0.72		72.33
2	47-299-1	Измельчение минеральных удобрений. Тр-ры на пневмоколесном ходу МТЗ-80.82 Измельчитель АИР-20 (0.27)	т маш-ч маш-ч	20.0918 5.4248	209.59 66.19		4211		4211 1330	0.34		6.83
3	ССЦ на перевозке гр. табл. 9	Перевозка мин удобрений на расстояние до 20 км (0.08) Автомобили ГАЗ, ЗИЛ. Газель	т маш-ч	20.0918 1.0000	477.70 95.50		9598		9598 1919	0.08		1.40
4	ССЦ на перевозке гр. табл. 1	Погрузка минер. удобрений (91.4+91.4)	т маш-ч	20.0918 1.0000	182.80 36.60		3673		3673 735	0.07		1.41
5	47-107-8	Культивация пара с одновременным внесением минеральных удобрений Трактор на пневмоколесном ходу. МТЗ-80.82 культиватор КТС-10-01	га маш-ч	100.4588 75.3441	326.70 131.31		32820		32820 13191	1.50		150.69



6	47-154-1	Снегозадержание 2-х кратное Т-р на гус. ходу, ДП-75, Т-4 Снегопах 2хСВУ-2,6 СП-16 (0,24)	км маш-ч	267.2204 64.1329	178.39 67.14	178.39 67.14	47669 17941	0.26	47669 17941	69.48
Итого за первый год:							147555 53850		147555 53850	302
Второй год освоения - посев многолетних трав										
7	47-107-6	Ранневесеннее боронование в 2 следа Тракторы на пневмоколесном ходу, МТЗ-80,82 (0.12) Бороны 3БЗТУ-1.0 СП-16	га маш-ч маш-ч маш-ч	200.9176 24.1101 24.1101 24.1101	187.90 76.14	187.90 76.14	37752 15298	0.15	37752 15298	30.14
8	47-299-1	Измельчение минеральных удобрений Т-ры пнев. кол. ходу МТЗ-80,82 Измельчитель АИР-20 (0.27)	т маш-ч маш-ч	10.0459 2.7124 2.7124	209.59 66.19	209.59 66.19	2106 1596	0.34 0.34	2106 1596	3.42 3.42
9	ССЦ на пер. гр. табл. 9	Перевозка мин. удобрений и семян на расстояние до 20 км (0.08)	т маш-ч	12.0048 2.0000	477.70 95.50	477.70 95.50	5735 1146	0.08	5735 1146	0.96
10	ССЦ табл. 1	Погрузка и выгрузка минер. удобрений и семян (91.4+91.4)	т маш-ч	12.0048 1.0000	182.80 36.60	182.80 36.60	2194 439	0.07	2194 439	0.84
11	47-299-2	Смешивание мин. удобрений и семян Т-ры с/х универ. МТЗ-80, 82 Смеситель-заправщик СЗУ-20 (0.12)	т маш-ч маш-ч	12.0048 1.4406 1.4406	84.21 26.92	84.21 26.92	1011 323	0.14	1011 323	1.68
12	47-203-9	Предпосевная культивация на глубину 10- 14 см Тракторы на пневмо-колесном ходу, МТЗ-80,82 культиватор КТС-10-01 (0.48) Плоскорез КПП-2-2	га маш-ч маш-ч	100.4588 48.2202 48.2202	442.47 134.12	442.47 134.12	44450 13474	0.63 0.63	44450 13474	63.29 63.29
13	47-152-2	Механизированный широкоярусный посев многолетних трав с одновре- менным внесением мин. удобрений Тракторы на пневмоколесном ходу, МТЗ-80, 82 (0.45) Сетки СЗС-6-12, СЗС-2.1, СКП-2.1	га маш-ч маш-ч	100.4588 45.2065 45.2065	293.31 117.45	293.31 117.45	29466 11799	0.45	29466 11799	45.21

14	47-152-3	Послепосевное прикатывание почвы. Тракторы на пневмокольном ходу. МТЗ-80, 82 (0.52) Катки кольчатые ЗККШ-6А	га маш-ч маш-ч	100.4588 52.2386 52.2386	292.82 292.82	292.82 122.70	29416	29416 12326	0.54	54.25
	Итого затрат за 2-ой год работы									
							152130	152130 56401		266
							299685	299685 110251		569
							599371	599371 220503		1137
Уход за посевами трав в год посева										
15	47-224-3	Покосивание сорняков Тр-ры на пневмокольном ходу МТЗ-80,82 (1.18) Сенокосилки КДП-4,КС-2.1	га маш-ч маш-ч	100.4588 118.5414 118.5414	863.17 267.67	863.17 267.67	86713	86713 26890	1.41	141.65
16	47-154-1	Снегозадержание 2-х кратное Т-р на гус. ходу, ДТ-75, Т-4 (0.24) Снегопах 2хСВУ-2.6 СП-16	км маш-ч	267.2204 64.1329	178.39 67.14	178.39 67.14	47669	47669 17941	0.26	69.48
	Итого затрат по уходу в год посева									
							134382	134382 44831		211.12
Уход за посевами трав в течении 3-х лет освоения										
17	47-299-1	Измельчение минеральных удобрений. Тракторы на пневмокольном ходу МТЗ-80,82	т маш-ч	15.0688 1.8083	209.59 66.19	209.59 66.19	3158	3158 997	0.34	5.12
18	47-299-2	Смешивание минеральных удобрений Т-ры на пневмокольном ходу МТЗ-80,82 Смеситель СЗУ-20	т маш-ч	15.0688 2.0000	84.21 26.92	84.21 26.92	1269	1269 406	0.14	2.11
19	ССЦ на перевозке гр. табл. 9	Перевозка мин удобрений на расстояние до 120 км ГАЗ-53А, автозагрузчик ЗАУ-3	т маш-ч	15.0688 1.0000	477.70 95.50	477.70 95.50	7198	7198 1439	0.08	1.21
20	ССЦ на перевозке гр. табл. 1	Погрузка и выгрузка минер удобрений (91.4+91.4) Землепосадчик ЗПС-100А	т маш-ч	15.0688 1.0000	182.80 36.60	182.80 36.60	2755	2755 552	0.07	1.05



21	47-126-1	Внесен, мин. удобрений с мех. загрузкой Тр-ры на пневмоколесном ходу МТЗ-80,82 (0.75) загрузки ЗАУ Разбрасыватель РУМ-3 гайде-весеннее оздоровление посевов в 2 следа	га маш-ч маш-ч	301.3764 226.0323 226.0323	387.89 136.80	387.89	116901	116901	41228	1.50	452.06
22	47-107-6	Т-р на пневмокол. ходу, МТЗ-80,82 (80 л.с) 3х БИГ-3А Сцепки СП-16 (0.12)	га маш-ч маш-ч	602.7528 72.3303 72.3303	93.95 38.07	93.95	56629	56629	56629 22947	0.15	90.41
23	47-224-3	Подкашивание сорняков Т-ры на пневмоколесном ходу МТЗ-80,82 (1.18) Сенокосилки КДП-4, КС-2.1	га маш-ч	301.3764 355.6242	863.17 267.67	863.17	260139	260139	260139 80669	1.41	424.94
24	47-154-1	2-х кратное снегозадержание Т-р на гус. ходу ДТ-75, Т-4 (0.24) Снегопах 2хСВУ-2.6 сцепки СП-1.6	км маш-ч маш-ч	801.6612 192.3987 192.3987	178.39 67.14	178.39	143008	143008	143008 53824	0.26 0.26	208.43 208.43
Итого затрат на период ухода							591057	591057	591057 202062		8
Всего затрат на залужение нарушенного земельного участка в базовых ценах 2001 года							1324810	1324810	1324810 467396		1348
Всего затрат на залужение нарушаемого земельного участка в текущих ценах 2026 года Коэффициент перевода – К-5.580							7392442	7392442	7392442 2608067		
Материалы:		жизнь	т	3.9179			3134315	3134315			
суперфосфат			т	40.1835			6027528	6027528			
аммиачная селитра			т	35.1606			7735328	7735328			
Всего стоимость материалов							16897171	16897171			
Итого прямых затрат							24289613	24289613			
Накладные расходы 97%							2529825	2529825			





Смета № 1-2  
на прочие работы и затраты  
биологического этапа рекультивации  
(общая площадь-100.4588 га)

№ п/п	Обоснование	Наименование работ и затрат	Общая стоимость тенге
1	2	3	4
1	СН РК 8.02-09-2002 табл.1	Затраты на временные здания и сооружения 2.9% от СМР гл.2 28428608.8 х 0.03	824429.66
2	СН РК 8.02-07-2002 НДЗ-2001 табл. 3, V-1, К-0.9 (приложение п/п 2 а)	Дополнительные затраты, связанные с производством работ в зимнее время от СМР глава 2-8-2.97 % 29253038.46 х 0.03	868815.24
3	СН РК 8.02-07-2002 НДЗ-2001 № АК-05-1548	Дополнительные отпуска в размере 0.4 % от главы 2-8 29253038.46 х 0.00	117012.15
4	СН РК 8.02-07-2002 НДЗ-2001	Затраты, связанные с выплатой надбавок за выслугу лет в размере 1 % от СМР главы 2-8 29253038.46 х 0.01	292530.38
5	СН РК 8.02-07-2002 НДЗ-2001 № ЖД 5-1-1126	Лимиты расходов на содержание дирекции строящегося предприятия включая технический надзор за строительством 0.01 по гл.2-9 30531396.24 х 0.01	213719.77
6	Основное положе- ние утвержденное Минстроем РК от 28.05.96 г. №5-3 пр.№4	Авторский надзор за строительством 0.2 % 30531396.24 х 0.00	61062.79
7	Методические указа- ния, СН РК 8.02-09-2002 п-3,4	Возвратные суммы от разборки временных зданий и сооружений в размере 15 % 824430 х 0.15	123664.45

Составил



А. Калиев

**ПОЯСНИТЕЛЬНАЯ ЗАПИСКА  
К СМЕТНОЙ ДОКУМЕНТАЦИИ БИОЛОГИЧЕСКОГО ЭТАПА  
РЕКУЛЬТИВАЦИИ НАРУШЕННЫХ ЗЕМЕЛЬНЫХ УЧАСТКОВ  
ТОВАРИЩЕСТВОМ С ОГРАНИЧЕННОЙ ОТВЕТСТВЕННОСТЬЮ  
«СП «СИНЕ МИДАС СТРОЙ» ПРИ ДОБЫЧЕ ОБЩЕРАСПРОСТРАНЕННЫХ  
ПОЛЕЗНЫХ ИСКОПАЕМЫХ В ГРУНТОВЫХ РЕЗЕРВАХ №2,3,1,3,1,5 С  
ПОДЪЕЗДНЫМИ ДОРОГАМИ ПРИ РЕКОНСТРУКЦИИ АВТОМОБИЛЬНОЙ  
ДОРОГОЙ РЕСПУБЛИКАНСКОГО ЗНАЧЕНИЯ М-32 «ГРАНИЦА РФ (НА  
САМАРУ) –ШЫМКЕНТ» УЧАСТОК «АКТОБЕ-КАРАБУТАК-УЛГАЙСЫН» КМ  
763-1025, УЧАСТОК КМ 791-819 НА ТЕРРИТОРИИ  
ХРОМТАУСКОГО РАЙОНА**

1. Проектом предусмотрено выполнение биологического этапа рекультивации земель за счёт средств заказчика.
2. Объёмы работ определены проектом в соответствии с заданием и технологией выполнения работ, применительно к условиям объекта. Сметная документация составлена в соответствии с основными положениями по определению сметной стоимости строительства зданий, сооружений, составлению сводных сметных расчётов и договорных цен на строительную продукцию в Республике Казахстан, принятые и утверждённые Приказом Председателя Комитета по делам строительства и жилищно-коммунального хозяйства Министерства по инвестициям и развитию Республики Казахстан от 14 ноября 2017 года № 249-нх и инструкцией по разработке проектов рекультивации нарушенных земель, утвержденной приказом Министра сельского хозяйства Республики Казахстан от «2» августа 2023 года № 289 «Об утверждении Инструкции о разработке проектов рекультивации нарушенных земель»
3. Рекультивация нарушенных земельных участков проводится на территории Хромтауского района Актюбинской области, расположенных в зоне с резкоконтинентальным и засушливым климатом.
4. Объём и набор работ, потребность материалов определены в соответствии с заданием и технологией выполнения работ, применительно к конкретным условиям рекультивируемых земель и приведены в соответствующих расчетах.
5. Сметная стоимость биологической рекультивации определена в базовых ценах 2001 года с переводом в текущие цены (К-5.580). В расчетах использовался сборник сметных норм и расценок на строительные работы СНРК 8.02.-05-2002. При определении сметной стоимости строительства принята следующая нормативно-сметная и исходная документация:
  - а) накладные расходы 97% от фонда оплаты труда рабочих, строителей и механизаторов;
  - б) непредвиденные затраты;
  - в) в сводном сметном расчете затраты на прочие работы определены Постановлением Коллегии Минстроя РК от 28.05.96 г. №5-3.
6. Средства на покрытие затрат по уплате налогов на добавленную стоимость приняты согласно Решения правительства РК в размере 16 % от общей стоимости биологического этапа рекультивации.

Составил:



А. Калиев



## ПРИЛОЖЕНИЯ

## Акт

полевого обследования земельных участков, нарушенных ТОО «СП «Сине Мидас Строй» предоставленных для добычи общераспространенных полезных ископаемых в грунтовых резервах №2,3.1,3.2,5 с подъездными дорогами при реконструкции автомобильной дороги республиканского значения М-32 «Граница РФ (на Самару)- Шымкент» участок Актобе-Карабутак-Улгайсын» км 763-1025, участок км 791-819 на территории Хромтауского района.

г. Хромтау

от « 3 » декабря 2026 г.

Руководитель ГУ «Хромтауский районный отдел сельского хозяйства и земельных отношений» К.И. Рсалин, представитель ТОО «СП «Сине Мидас Строй» Б.Е.Мусина и директор ТОО «Жер Аймак» А.Ж.Калиев провели обследование нарушенных земельных участков предоставленных для добычи общераспространенных полезных ископаемых в грунтовых резервах №2,3.1,3.2,5 с подъездными дорогами при реконструкции автомобильной дороги республиканского значения М-32 «Граница РФ (на Самару)- Шымкент» участок Актобе-Карабутак-Улгайсын» км 763-1025, участок км 791-819 для составления проекта технической и биологической рекультивации.

Нарушенные земельные участки грунтовых резервов №2,3.1,3.2,5 с подъездными дорогами находятся на северном направлении 450-650 м от автомобильной дороги республиканского значения М-32 «Граница РФ (на Самару)- Шымкент» участок Актобе-Карабутак-Улгайсын» км 763-1025, участок км 791-819.

Земельные участки расположены на равнинной местности. Почвенный покров представлены-темно-каштановой почвой, покрытые типчаково-ковыльной и полынной растительностью. Расположение объектов требующих технической и биологические рекультивации соответствуют земельному отводу.

В результате обследования установлено:

1. Обследуемые земельные участки расположены на административной территории Акжарского и Абайского сельских округов Хромтауского района. Подъездные дороги примыкают к существующим полевым дорогам и непосредственно к реконструируемой дороге. Расстояние до г. Актобе – 45-60 км. Ближайшая железнодорожная станция находится в городе Хромтау. Земельные участки расположены на равнинной местности. Почвенный покров представлены-темно-каштановой различного мехсостава (суглинистые-60 %, глинистые – 40%), покрытые типчаково-ковыльной и полынной растительностью.

Общая площадь нарушенных земельных участков составляют – 100. 4588 га. В том числе в грунтовом резерве №2 -23.2577 га, (в том числе подъездная дорога – 0.0426 га) , в грунтовом резерве №3.1- 6.7637 га, в грунтовом резерве №3.2 -50.4078 га (в том числе подъездная дорога – 0.0426 га) и в грунтовом резерве №5 -20.0296 га, (в том числе подъездная дорога – 0.0426 га). На момент обследования земельные участки находятся вв временном землепользований ТОО «СП «Сине Мидас Строй». Земельные участки были выделены с целевым назначением для добычи общераспространенных полезных ископаемых в грунтовых резервах №2,3.1,3.2,5 для реконструкции вышеназванной автомобильной дороги.

2. Земли, непосредственно примыкающие к нарушенным участкам, используются в сельскохозяйственном производстве под пастбища. Перспективное использование рекультивируемых земель не меняются.



3. Описание нарушенных земельных участков по видам нарушений на момент обследования:

- земельные участки, предоставленные ТОО «СП «Сине Мидас Строй» были использованы как пастбища и после добычи глинистых пород и песков, необходимо производить рекультивации на всей площади.
- почвенная характеристика нарушенных земельных участков даны в приложении №1 к Акту полевого обследования.

4. Рекомендации землепользователя или землевладельца:- по окончании срока пользования в соответствии статьи 140 пункт 3 Земельного Кодекса РК от 20 июня 2003 года № 442-III нарушенные земли в результате хозяйственной деятельности ТОО «СП «Сине Мидас Строй» подлежат рекультивации с целью своевременного вовлечения ее в хозяйственный оборот.

Технический и биологический этапы рекультивации выполнить на площади- 100.4588 га.

В результате обследования земельных участков рекомендовано рассмотреть в проекте:

1. Направления рекультивации: сельскохозяйственное – восстановление пастбища.
2. Виды работ технического этапа рекультивации: снятие (срезка и перемещение) плодородного слоя почвы (ПСП) в валок, засыпка траншей и котлованов, нанесение (возврат) ПСП, планировка ПСП, выполаживание бортов грунтовых резервов, расчистка подъезных дорог, прикатывание и планировка поверхности.
3. Использовать для рекультивации плодородный слой почвы и потенциально – плодородные породы с участков.
4. Необходимость проведения биологического этапа рекультивации: сохранение уровня сельскохозяйственного производства путём восстановления площадей сельскохозяйственных угодий и их качества.

Приложения:

1. Характеристика нарушенных земельных участков (поконтурная ведомость), приложение № 1.
2. Чертёж полевого обследования.

Подписи представителей: уполномоченного органа по земельным отношениям района (города) по месту нахождения земельного участка, заказчика и других специалистов:

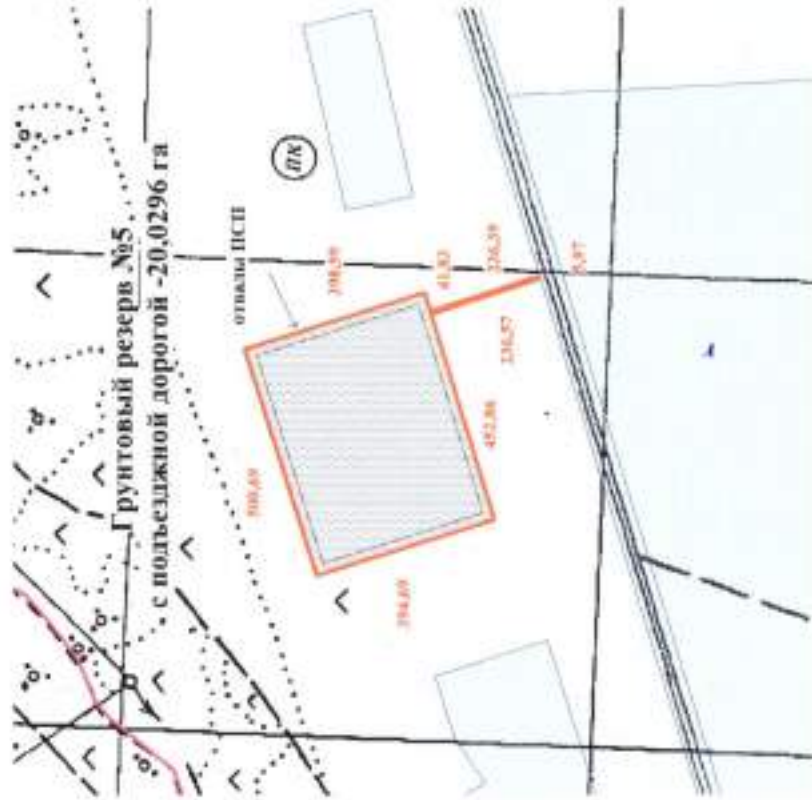
1.  К.И.Рсалин

2.  Б.Г.Мусина

3.  А.Ж. Калиев







### Полевое обследование провели:

Руководитель ГУ "Хромтауский районный отдел  
сельского хозяйства и земельных отношений"



К. Рсалин

Представитель  
ТОО "СП"Сине Милас Строй"



Б. Мусина

Директор ТОО "Жер Аймак"



А. Калиев

Условные обозначения :



- нарушенный земельный участок



- прочие землепользователи



меры линий

Лист/ Листов	Масштаб
2-2	1:15 000

# Характеристика

земельных участков, нарушенных ТОО «СП «Сине Милас Строй» предоставленных для добычи общераспространенных полезных ископаемых в грунтовых резервах №2,3,1,3,2,5 с подъездными дорогами при реконструкции автомобильной дороги республиканского значения М-32 «Граница РФ (на Самару)- Шымкент» участок Актобе-Карабута-Улагайсы» км 763-1025, участок км 791-819 на территории Хромтауского района.

№№ контура (участка)	Площадь контуров (выделов) га	Вид земельных участков до нарушения	Тип нарушения	Разновидности нарушенных земель по форме рельефа	Характер увлажнения	Почвы, смеси пород, механический состав и др.	Характер естественного зарастания (растительные группировки, процент покрытия и т.д)	Предварительное заключение о возможности использования нарушенных земель
1	2	3	4	5	6	7	8	9
грунтовые резервы №2,3,1,3,2,5 с подъездными дорогами	100,4588	пастбище	нарушены	-	естественное	Темно-каштановые солонцеватые с солонцами пустынно-степными	Ковыльно-типчаково-полынные с участием полыни черной проективное покрытие почвы -растениями -50-65 процентов	под пастбища

Составил:

А. Калиев



«Согласовано»:  
Директор ТОО «ЖерАймак»  
А. Калиев  
2026 г.



«Утверждаю» :  
Руководитель проекта  
«Реконструкция участка  
автомобильной дороги  
республиканского значения  
М-32 «Граница РФ (на Самару) – Шымкент»  
участок «Актобе-Карабутак-Улгайсын»  
км 763-1025, участок км 791-819 км»  
на территории Хромтауского района  
Н.Т.Тойымбетов  
7.04 2026 г.



#### ЗАДАНИЕ

на разработку проекта рекультивации земельных участков предоставленных для добычи общераспространенных полезных ископаемых в грунтовых резервах №2,3,1,3,2,5 с подъездными дорогами при реконструкции автомобильной дороги республиканского значения М-32 «Граница РФ (на Самару)- Шымкент» участок Актобе-Карабутак-Улгайсын» км 763-1025, участок км 791-819 на территории Хромтауского района.

№	Перечень	Показатели
1	Основание для проектирования:	1.Земельный кодекс Республики Казахстан от 20.06.03 года №442-ІІ ЗРК, подпункт 3) пункта 1 статьи 140, статьи 149 и 150. 2.Постановление акимата Актобинской области №261 от 28.11.2025 года о предоставлении права временного возмездного землепользования ТОО «СП «Сине Мидас Строй» 3.Акт обследования нарушенных земельных участков, подлежащих рекультивации
2	Разработчик проекта	ТОО«Жер Аймак»
3	Стадийность проектирования	
	технический этап	проект
	биологический этап	-//-
4	Наименование объекта - участка	земельные участки, нарушенные ТОО «СП «Сине Мидас Строй» предоставленные для добычи общераспространенных полезных ископаемых в грунтовых резервах №2,3,1,3,2,5 с подъездными дорогами при реконструкции автомобильной дороги республиканского значения М-32 «Граница РФ (на Самару)- Шымкент» участок Актобе-Карабутак-Улгайсын» км 763-1025, участок км 791-819 на территории Хромтауского района.
	Местоположение объекта – участков ( административный район)	Хромтауский район

6	Характеристика объекта рекультивации:	
	общая площадь, га	100.4588
	из них подлежит техническому и биологическому этапам рекультивации, га	100.4588
	из них предполагается использовать под (предварительно)	
	пашню	-
	сенокосы	-
	пастбища, га	100.4588
	в т.ч. залужение, га	100.4588
	естественное самозарастание	-
	многолетние насаждения	-
	лесные насаждения, включая лесные полосы	-
	производственное и непроизводственное строительство	-
7	Наличие заскларированного (или снимаемого) плодородного слоя почвы,	Плодородный слой почвы заскларирован, хранится согласно требованиям в объеме 424011 м <sup>3</sup>
8	Наличие заскларированного (или снимаемого) потенциально- плодородного слоя почвы, тыс.м <sup>3</sup>	Потенциально-плодородный слой почвы заскларирован, хранится согласно требованиям
9	Площадь отвода земель для временных отвалов, га	не требуется
10	Технические проблемы:	
	степень засоления и вторичной токсичности	отсутствует
	уровень загрязнения	отсутствует
	глубина проникновения загрязнения	отсутствует
	степень обводнённости объекта и необходимость дренажа	отсутствует
	степень развития водной и ветровой эрозии и других геодинамических процессов	частично наблюдается проявление ветровой эрозии
	степень засорённости камнем	отсутствует
	степень зарастания древесной и кустарниковой растительностью	-
11	Виды и объёмы необходимых изысканий	не требуется
12	Предварительные сроки начала и окончания работ: технического и биологического этапов рекультивации	согласно календарного плана
13	Срок завершения разработки проекта	согласно договора на разработку проекта рекультивации
14	Особые условия	нет



# ВЕДОМОСТЬ

вычисления объемов земляных работ к техническому этапу рекультивации земельных участков, нарушенных ТОО «СП «Сине Мидае Строй» предоставленных для добычи общераспространенных полезных ископаемых в грунтовых резервах №2,3,3.2,5 с подъездными дорогами при реконструкции автомобильной дороги республиканского значения М-32 «Граница РФ (на Самару)- Шымкент» участок Актобе-Карабутак-Улгайсын» км 763-1025, участок км 791-819 на территории Хромтауского района.

№№ п/п	Виды работ	Наименование работ	Един. измер.	объемы работ
1	2	3	4	5
Грунтовые резервы №2,3.1,3.2,5 с подъездными дорогами (темно-каштановые почвы)				
1	Снятие (срезка и перемещение) ПСП в валок	Площадь земель по отводу- 100,4588 га. Общая площадь снятия ПСП- 88,3357 га Мощность снимаемого ПСП- 0,40 м Коефф. разрыхления ПСП – 1,20 Объем снимаемого ПСП: -	м <sup>3</sup>	424011
2	Засыпка траншей и заподлаживание (за минусом подъездной дороги)	Общая площадь засыпки – 86,8058 га Объем засыпаемого грунта – 868058 м <sup>2</sup> x 0,70 м	м <sup>3</sup>	607641
3	Нанесение (возврат) ПСП	Общая площадь нанесения ПСП- 88,3357 га Объем наносимого ПСП: -	м <sup>3</sup>	424011
4	Планировка ПСП	Площадь планировки	м <sup>2</sup>	1004588
5	Прикатывание поверхности ПСП	Площадь прикатывания	га	100,4588

Составил:



А. Калиев

## ПОСТАНОВЛЕНИЕ

No

город Актобе

**«БК «Сине Мидас Строй» жауапкершілігі шектеулі серіктестігіне  
уақытша өтеулі жер пайдалану құқығын беру туралы**

Қазақстан Республикасы Жер кодексінің 16, 37, 43, 65, 106, 140-баптарына, «Қазақстан Республикасындағы жергілікті мемлекеттік басқару және өзін-өзі басқару туралы» Қазақстан Республикасы Заңының 27-бабына, «Бүлінген жерлерді қалпына келтіру жобаларын әзірлеу жөніндегі нұсқаулықты бекіту туралы» Қазақстан Республикасы Ауыл шаруашылығы министрінің 2023 жылғы 2 тамыздағы № 289 бұйрығына сәйкес, Ақтөбе облысының индустриялық-инновациялық даму басқармасының 2025 жылғы 27 ақпандағы рұқсаты және облыстық жер комиссиясының 2025 жылғы 21 шілдедегі № 3-2 хаттамасының, 2025 жылғы 26 қарашадағы № 42 бұйрықпен бекітілген жер учаскелерін қалыптастыру жөніндегі жерге орналастыру жобасының негізінде Ақтөбе облысының әкімдігі **ҚАУЛЫ ЕТЕДІ:**

1. Осы қаулыға 1-қосымшаға сәйкес «БК «Сине Мидас Строй» жауапкершілігі шектеулі серіктестігіне Хромтау ауданы аумағынан республикалық маңызы бар М-32 «РФ шекарасы (Самараға) - Шымкент» 763-1025 км «Ақтөбе-Қарабұтақ-Ұлғайсын» учаскесі 791-819 км автомобиль жолын қайта құру үшін кірме жолдарымен бірге № 2, 3.1, 3.2, 5 топырақ резервтерінде кең таралған пайдалы қазбаларды өндіру үшін жалпы көлемі 100,4588 гектар жер учаскесіне уақытша өтеулі жер пайдалану құқығы 2026 жылғы 31 желтоқсанға дейінгі мерзімге берілсін.

2. Осы қаулыға 2-қосымшаға сәйкес «БК «Сине Мидас Строй» жауапкершілігі шектеулі серіктестігі мемлекет кірісіне өтеуге жататын ауыл шаруашылығы өндірісінің шығасылары 7 474 134 теңге мөлшерінде бекітілсін.

3. «БК «Сине Мидас Строй» жауапкершілігі шектеулі серіктестігі:

1) қаулы қабылданған күннен бастап он жұмыс күні ішінде жер учаскесін жалға алу шарттарын жасасуды қамтамасыз етсін;

2) алты ай ішінде жер учаскесіне уақытша өтеулі жер пайдалану құқығын мемлекеттік тіркеуден өткізсін;

3) бүлінген жерлерді қалпына келтіру жобасын алты ай мерзім ішінде әзірлеу міндеттелсін.



4) жұмыстар аяқталғаннан кейін қоршаған ортаны қорғау жөніндегі экологиялық талаптарды сақтай отырып, бүлінген жерлерді рекультивациялау бойынша іс-шаралар жүргізілсін.

4. Осы қаулының орындалуын бақылау Ақтөбе облысы әкімінің жетекшілік ететін орынбасарына жүктелсін.

Ақтөбе облысының әкімінің  
міндетін атқарушы



Ж. Батырхан

АКТӨБЕ ОБЛЫСЫ АҚІМІ	
Қаулы № 002278248283	26.12.21
02'034'002'178	15'17
Ақтөбе облысының әкімінің	
Төрағасы (қолы)	
Төрағасы (қолы)	

Ақтөбе облысының әкімінің



АКТӨБЕ ОБЛЫСЫ АҚІМІ	
Қаулы № 002278247393	26.12.21
02'034'002'42	15'05
Ақтөбе облысының әкімінің	
Төрағасы (қолы)	
Төрағасы (қолы)	

Ақтөбе облысының әкімінің



АКТӨБЕ ОБЛЫСЫ АҚІМІ	
Қаулы № 002278246363	26.12.21
02'034'008287	14'37
Ақтөбе облысының әкімінің	
Төрағасы (қолы)	
Төрағасы (қолы)	

Ақтөбе облысының әкімінің



АКТӨБЕ ОБЛЫСЫ АҚІМІ	
Қаулы № 002278245701	26.12.21
02'034'007'1780	14'39
Ақтөбе облысының әкімінің	
Төрағасы (қолы)	
Төрағасы (қолы)	

Ақтөбе облысының әкімінің



Ақтөбе облысы әкімдігінің  
2025 жылғы 28.11  
№ 261 қаулысына 1- қосымша

«БК «Сине Мидас Строй» жауапкершілігі шектеулі серіктестігіне  
берілетін жердің көлемі

Жер учаске- лерінің №	Жер учаскесі орналасқан жері мен санаты	Жер учаскесінің нысаналы мақсаты (өнеркәсіп жерлері)	Жалпы ауданы, (басқалары) гектар	Жер учаскесі бөлінеді/ бөлінбейді
1.	Хромтау ауданы, Ақжар ауылдық округінің босалқы жері	кірме жолымен бірге № 2 топырақ резервінде кең таралған пайдалы қазбаларды өндіру үшін	23,2577	бөлінеді
2.		кірме жолымен бірге № 3.1 топырақ резервінде кең таралған пайдалы қазбаларды өндіру үшін	6,7637	бөлінеді
3.		кірме жолымен бірге № 3.2 топырақ резервінде кең таралған пайдалы қазбаларды өндіру үшін	50,4078	бөлінеді
4.	Хромтау ауданы, Абай ауылдық округінің босалқы жері	кірме жолымен бірге № 5 топырақ резервінде кең таралған пайдалы қазбаларды өндіру үшін	20,0296	бөлінеді
Барлығы:			100,4588	





ҚАУЛЫ

ПОСТАНОВЛЕНИЕ

28.11.2025 № 261

Ақтөбе қаласы

город Актобе

**О предоставлении права временного возмездного землепользования товариществу с ограниченной ответственностью «СП«Сине Мидас Строй»**

В соответствии со статьями 16, 37, 43, 65, 106, 140 Земельного кодекса Республики Казахстан, статьей 27 Закона Республики Казахстан «О местном государственном управлении и самоуправлении в Республике Казахстан», приказом Министра сельского хозяйства Республики Казахстан от 2 августа 2023 года № 289 «Об утверждении Инструкции о разработке проектов рекультивации нарушенных земель», лицензия управления индустриально-инновационного развития Актюбинской области от 27 февраля 2025 года и протокола областной земельной комиссии от 21 июля 2025 года № 3-2, землеустроительного проекта по формированию земельных участков, утвержденного приказом от 26 ноября 2025 года № 42 акимат Актюбинской области **ПОСТАНОВЛЯЕТ:**

1. Предоставить товариществу с ограниченной ответственностью «СП«Сине Мидас Строй» право временного возмездного землепользования земельными участками общей площадью 100,4588 гектара для добычи общераспространенных полезных ископаемых в грунтовых резервах № 2, 3.1, 3.2, 5 с подъездными дорогами для реконструкции автомобильной дороги республиканского значения М-32 «Граница РФ (на Самару)-Шымкент» участок «Актобе-Карабута-Улгайсын» км 763-1025, участок км 791-819 на территории Хромтауского района на срок до 31 декабря 2026 года согласно приложению 1 к насоящему постановлению.

2. . Утвердить потери сельскохозяйственного производства, подлежащие возмещению товариществом с ограниченной ответственностью «СП«Сине Мидас Строй» в доход государства в размере 7 474 134 тенге согласно приложению 2 к настоящему постановлению.

3. Товариществу с ограниченной ответственностью «СП«Сине Мидас Строй»:

1) обеспечить заключение договора аренды земельного участка в течение десяти рабочих дней со дня принятия постановления;

2) государственной регистрации права временного возмездного землепользования на земельный участок в течение шести месяцев;

4) после завершения работ соблюдать экологические требования по охране окружающей среды произвести мероприятия по рекультивации нарушенных земель.

3. Контроль за исполнением настоящего постановления возложить на курирующего заместителя акима Актобинской области.

**Исполняющий обязанности  
Акима Актюбинской области**



Ж.Батырхан

ОГРН № 002278298285  
Квартал № 02'030'002 478'  
Треставский рп  
в Иктарении  
Типовой (Сектор)  
Инженер А.А.



10022754 437ed  
 02.07.007 1780  
 36.12.03  
 74.39  
 Притянувший ру  
 в. Костюшкин  
 Гривуш (машин)  
 10071  
 Фамилия Андреевич О.Р.

[illegible][illegible]

000447



Приложение 1  
к постановлению акимата  
Актюбинской области  
от 28.11 2025 года № 261

Площади земель, предоставляемых товариществу

№ земель- ных участ- ков	Местоположение и категория земельного участка	Целевое назначение земельного участка (земли промышленности)	Общая площадь, (прочие) гектар	Делимость/ неделимость земельного участка
1.	Земли запаса Акжарского сельского округа Хромтауского района	для добычи общераспространенных полезных ископаемых в грунтовых резервах № 2 с подъездной дорогой	23,2577	делимый
2.		для добычи общераспространенных полезных ископаемых в грунтовых резервах № 3,1 с подъездной дорогой	6,7637	делимый
3.		для добычи общераспространенных полезных ископаемых в грунтовых резервах № 3,2 с подъездной дорогой	50,4078	делимый
4.	Земли запаса Абайского сельского округа Хромтауского района	для добычи общераспространенных полезных ископаемых в грунтовых резервах № 5 с подъездной дорогой	20,0296	делимый
Всего:			100,21	

Приложение 2  
к постановлению акимата  
Актюбинской области  
от 28.11 2025 года № 261

Расчет потерь сельскохозяйственного производства, подлежащие  
возмещению товариществу с ограниченной ответственностью  
«СП «Сине Мидас Строй»

Виды сельскохозяйственных угодий	Типы почв	Общая площадь, гектар	Нормативы стоимости 1 гектар, тенге	Потери сельскохозяйственного производства, тенге
пастбища	темно-каштановые	100,4588	74400	7 474 134
Всего:		100,4588		7 474 134



Ақтөбе облысы әкімдігінің  
2025 жылғы «28-11» қазандағы  
№ 261 қаулысына  
2-қосымша

«БК «Сине Мидас Строй» жауапкершілігі шектеулі серіктестігі  
өтеуге жататын ауыл шаруашылығы өндірісінің шығасыларының есебі

Ауыл шаруашылығы алқаптарының түрлері	Топырақ түрлері	Жалпы алаңы, гектар	1 гектар құнының нормативі, тенге	Ауыл шаруашылығы өндірісінің шығасылары, тенге
жайылым	қою-қызыл топырақ	100,4588	74 400	7 474 134
Барлығы:		100,4588		7 474 134



## Жер учаскесіне арналған акт № 2025-8157799

### Акт на земельный участок № 2025-8157799

1. Жер учаскесінің кадастрлық нөмірі/ Кадастровый номер земельного участка	02:034:007:1781
2. Жер учаскесінің мекенжайы, мекенжайдың тіркеу коды* Адрес земельного участка, регистрационный код адреса*	Ақтөбе обл., Хромтау ауд., Ақжар а.о. обл. Актобинская, р-н Хромтауский, с.о. Ақжарский
3. Жер учаскесіне құқық түрі Вид право на земельный участок	уақытша өтеуді қысқа мерзімді жер пайдалану временное возмездное краткосрочное землепользование
4. Жалға алудың аяқталу мерзімі мен күні** Срок и дата окончания аренды**	31.12.2026 дейін до 31.12.2026
5. Жер учаскесінің алаңы, гектар*** Площадь земельного участка, гектар***	6.7637 6.7637
6. Жердің санаты Категория земель	Өнеркәсіп, қолға, байланыс жері, ғарыш қызметі, қорғаныс, ұлттық қауіпсіздік, ядролық қауіпсіздік аймағы мұқтаждына арналған жер және ауыл шаруашылығына арналмаған өзге де жер Земли промышленности, транспорта, связи, для нужд космической деятельности, обороны, национальной безопасности, зоны ядерной безопасности и иного несельскохозяйственного назначения
7. Жер учаскесінің нысаналы мақсаты**** Елді мекендегі функционалдық аймақ (бар болса)***** Целевое назначение земельного участка**** Функциональная зона в населенном пункте (при наличии)*****	іріме жолымен бірге №3.1 топырақ резервінде кең таралған пайдалы қазбаларды өндіру үшін Для добычи общераспространенных полезных ископаемых в грунтовом резерве №3.1 подъездной дорогой
8. Жер учаскесін пайдаланудағы шектеулер мен ауыртпалықтар Ограничения в использовании и обременения земельного участка	-
9. Бөлінуі (бөлінеді/бөлінбейді) Делимость (делимый/неделимый)	Бөлінетін Делимый



#### Ескерту / Примечание:

\* Мекенжайдың тіркеу коды болған жағдайда көрсетіледі Регистрационный код адреса указывается при наличии.

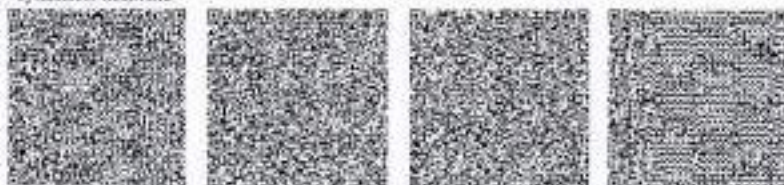
\*\* Аяқталу мерзімі мен күні уақытша жер пайдалану кезінде көрсетіледі Срок и дата окончания указывается при временном землепользовании.

\*\*\* Қосымша жер учаскесінің үлесі бар болған жағдайда көрсетіледі Дополнительно указывается доля площади земельного участка при наличии.

\*\*\*\* Қосымша және қосалқы шаруашылық жүргізу үшін берілетін жер учаскесінің телімінің түрі көрсетіледі В случае предоставления для ведения личного подсобного хозяйства, указывается вид надела земельного участка.

\*\*\*\*\* Жерінің шаруашылығын шешіміне сәйкес елді мекендер жерлеріндегі функционалдық аймақ/Функциональная зона на землях населенных пунктов согласно решения местного исполнительного органа.

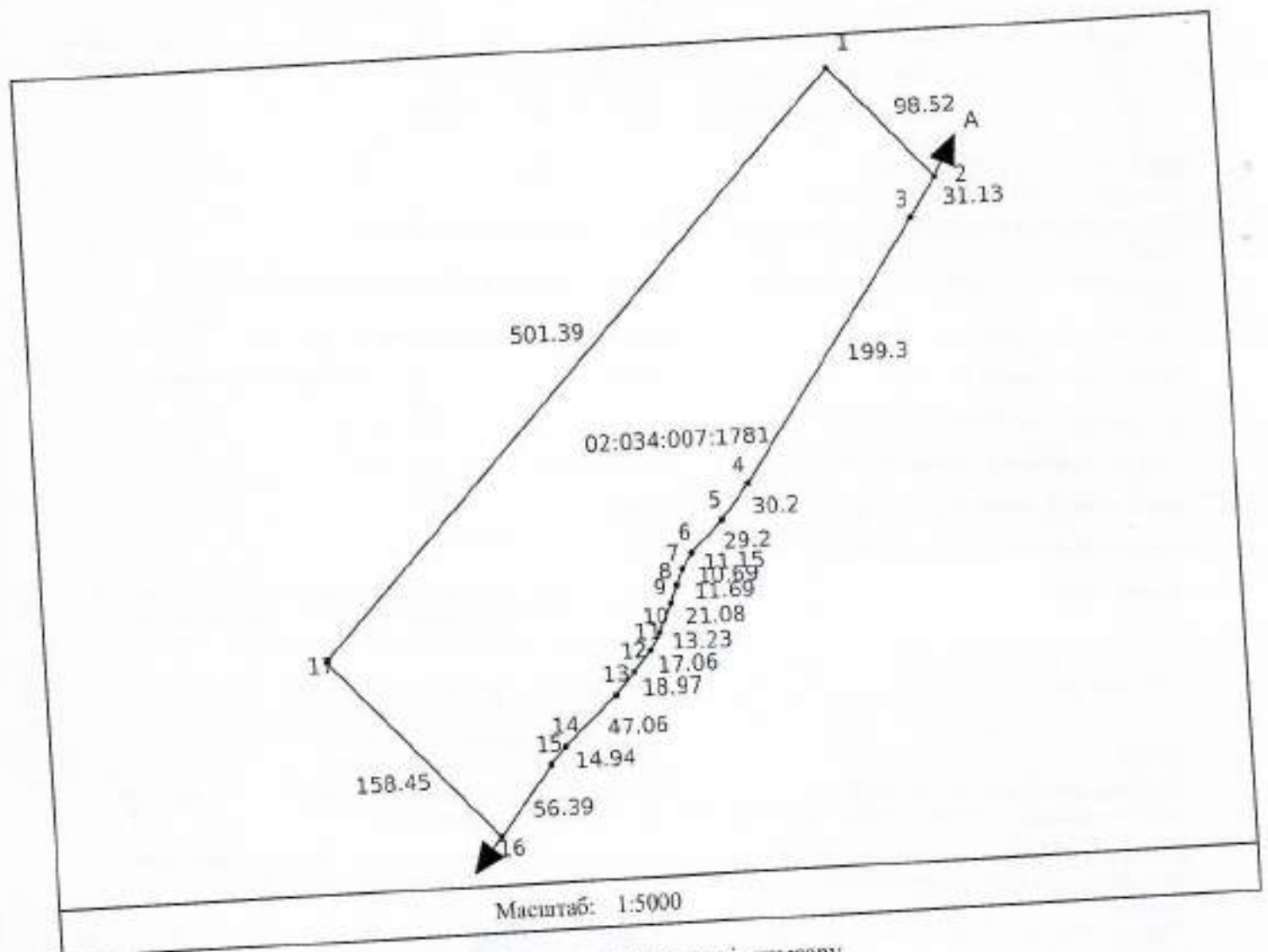
Осы құжат «Электрондық құжат және электрондық цифрлық қолтаңба туралы» 2003 жылғы 7 қаңтардағы N 370-ІІ ҚРЗ І бабына сәйкес қағаз жетілдірілген құжатқа бейделі. Дәлдік документ осыдан пунту 1 статьи 376-ІІ ІРК от 7 января 2003 года «Об электронном документе с электронной цифровой подписью» равнозначен документу на бумажном носителе.



\*прир-код ЖМБЖ АЖ-дан алынған және қызмет берушінің электрондық-цифрлық қолтаңбасымен код жиынымен деректері қамтам: «Азаматтарға арналған үкімет» мемлекеттік корпорациясы» коммерциялық емес акционерлік қоғамының Ақтөбе облысы бойынша филиалының тіркеу және жер кадастры бойынша Хромтау аудандық бөлімі  
\*прир-код осыдан пунту 1 статьи 376-ІІ ІРК от 7 января 2003 года «Об электронном документе с электронной цифровой подписью» равнозначен документу на бумажном носителе  
\*прир-код осыдан пунту 1 статьи 376-ІІ ІРК от 7 января 2003 года «Об электронном документе с электронной цифровой подписью» равнозначен документу на бумажном носителе

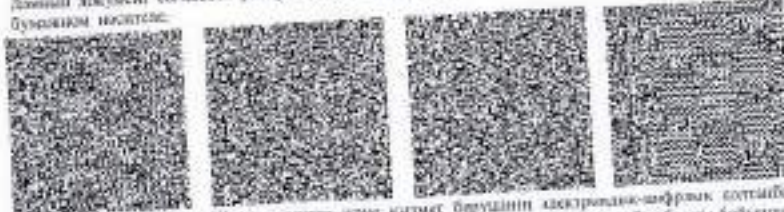


Жер учаскесінің жоспары\*  
План земельного участка\*



Сызықтардың өлшемін шығару  
Выноска мер линий

Бұрылысты нүктелердің № № поворотных точек	Сызықтардың өлшемі Меры линий
Жылжымайтын мүліктегі барынша меменеттік кадастры ақпараттық жүйесінің жария кадастрлық картасында көрсетілген координаттар жүйесіндегі сызықтардың өлшемдері	
Меры линий в системе координат, указанной в публичной кадастровой карте информационной системы единого государственного кадастра недвижимости	
1-2	98.52
2-3	31.13
3-4	199.30
4-5	30.20
5-6	29.20

[illegible][illegible]

6-7	11.15
7-8	10.69
8-9	11.69
9-10	21.08
10-11	13.23
11-12	17.06
12-13	18.97
13-14	47.06
14-15	14.94
15-16	56.39
16-17	158.45
17-1	501.39

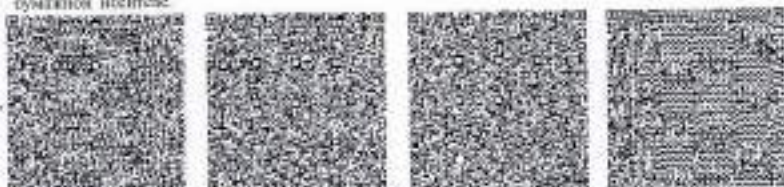
Бірінші мемлекеттік координаттар жүйесіндегі сызықтардың өлшемдері / Меры линий в единой государственной системе координат

1-2	98.52
2-3	31.13
3-4	199.30
4-5	30.20
5-6	29.20
6-7	11.15
7-8	10.69
8-9	11.69
9-10	21.08
10-11	13.23
11-12	17.06
12-13	18.97
13-14	47.06
14-15	14.94
15-16	56.39
16-17	158.45
17-1	501.39

**Аралас учаскелердің кадастрлық нөмірлері (жер санаттары)\***  
**Кадастровые номера (категории земель) смежных земельных участков\***

Нүктесінен От точки	Нүктесіне дейін До точки	Сипаттамасы Описание
------------------------	-----------------------------	-------------------------

Осы құжат «Электрондық құжат және электрондық цифрлық қолтаңба туралы» 2003 жылғы 7 қаңтардағы № 376-ІІ ҚРЗ І бабына сәйкес қаса жеткізілетін қысқаша бірауы.  
 Данный документ составлен в соответствии с требованиями 1 статьи 370-В ЗРК от 7 января 2003 года «Об электронном документе и электронной цифровой подписи» равнозначен документу на бумажном носителе.



\*Идентификационный код АОМБЕК АЖ-дан алынған және қызыл берілген электрондық-цифрлық қолтаңбасымен қол қойылған деректерді қамтиды: «Азаматтарға арналған үкімет» мемлекеттік корпорациясы» коммерциялық емес заңдылық қағаманын Астана облысы бойынша филиалының тіркесу және жер кадастры бойынша Хрому аудандық бөлімі.  
 \*Идентификационный код содержит данные, полученные из ИС ЕГРН и подписанные электронной-цифровой подписью уполномоченного: Отдел Хрому аудандық района от регистрации и земельного кадастра филиала некоммерческой общественной «Государственная корпорация «Президентство для граждан» по Астанынской области



А	Б	02:034:007:1709
Б	А	---

Ескерту/Примечание:

\*Шектесулердің сипаттамасы жер учаскесіне сәйкестендіру құжатын дайындау кезіне жарамды/Описание смежности действительно на момент изготовления идентификационного документа на земельный участок.

**Жоспар шекарасындағы бөгде жер учаскелері  
Посторонние земельные участки в границах плана**

Жоспардағы № № на плане	Жоспар шегіндегі бөтен жер учаскелерінің кадастрлық нөмірлері Кадастровые номера посторонних земельных участков в границах плана	Аяны, гектар Площадь, гектар
-----	-----	-----

Осы актіні «Азаматтарға арналған үкімет» мемлекеттік корпорациясы» коммерциялық емес акционерлік қоғамының Ақтөбе облысы бойынша филиалының тіркеу және жер кадастры бойынша Хромтау аудандық бөлімі жасады.

(жер кадастрын жүргізетін ұйымның атауы)

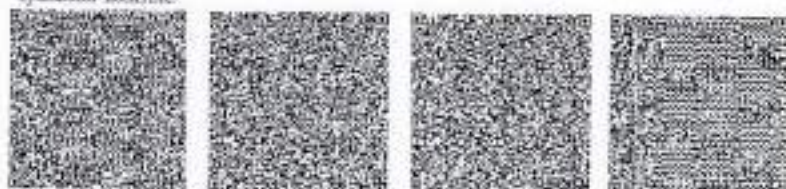
Настоящий акт изготовлен Отдел Хромтауского района по регистрации и земельному кадастру филиала некоммерческого акционерного общества «Государственная корпорация «Правительство для граждан» по Актыобинской области

(наименование организации, ведущей земельный кадастр)

Актінің дайындалған күні: 2025 жылғы «25» желтоқсан

Дата изготовления акта: «25» декабря 2025 года

Осы құжат «Электрондық құжат және электрондық цифрлық қолтаңба туралы» 2003 жылғы 7 қазіргазды N 370-ІІ ҚРЗ І бабына сәйкес және жеткізілетіндігі анықталған бұлай.  
Данный документ согласно пункту 1 статьи 370-ІІ ЗРК от 7 января 2003 года «Об электронном документе и электронной цифровой подписи» равнозначен документу на бумажном носителе.



\*Идентификатор ЭОМММ АЗ-дан алынған және қолмен берілген электронно-цифровой қолтаңбасымен қол бойымен деректерді қолтаңба: «Азаматтарға арналған үкімет» мемлекеттік корпорациясы» коммерциялық емес акционерлік қоғамының Ақтөбе облысы бойынша филиалының тіркеу және жер кадастры бойынша Хромтау аудандық бөлімі  
\*Идентификатор сведений, полученных из ИС ЕГРН и подписанные электронно-цифровой подписью уполномоченного: Отдел Хромтауского района по регистрации и земельному кадастру филиала некоммерческого акционерного общества «Государственная корпорация «Правительство для граждан» по Актыобинской области



## Жер учаскесіне арналған акт № 2025-8158771

### Акт на земельный участок № 2025-8158771

1. Жер учаскесінің кадастрлық нөмірі/ Кадастровый номер земельного участка	02:034:008:287
2. Жер учаскесінің мекенжайы, мекенжайдың тіркеу коды* Адрес земельного участка, регистрационный код адреса *	Ақтөбе обл., Хромтау ауд., Акжар а.о. обл. Актобинская, р-н Хромтауский, с.о. Акжарский
3. Жер учаскесіне құқық түрі Вид право на земельный участок	уақытша өтеулі қысқа мерзімді жер пайдалану временное возмездное краткосрочное землепользование
4. Жалға алудың аяқталу мерзімі мен күні ** Срок и дата окончания аренды **	31.12.2026 дейін до 31.12.2026
5. Жер учаскесінің алаңы, гектар*** Площадь земельного участка, гектар***	23.2577 23.2577
6. Жердің санаты Категория земель	Өнеркәсіп, көлік, байланыс жері, ғарыш қызметі, қорғаныс, ұлттық қауіпсіздік, ядролық қауіпсіздік аймағы мұқтаждына арналған жер және ауыл шаруашылығына арналмаған өзге де жер Земли промышленности, транспорта, связи, для нужд космической деятельности, обороны, национальной безопасности, зоны ядерной безопасности и иного населенно-хозяйственного назначения
7. Жер учаскесінің нысаналы мақсаты**** Елді мекендегі функционалдық аймақ (бар болса)***** Целевое назначение земельного участка**** Функциональная зона в населенном пункте (при наличии)*****	кірме жолымен бірге №2 топырақ резервінде кең таралған пайдалы қазбаларды өндіру үшін Для добычи общераспространенных полезных ископаемых в грунтовой резерве №2 с подъездной дорогой
8. Жер учаскесін пайдаланудағы шектеулер мен ауыртпалықтар Ограничения в использовании и обременения земельного участка	- -
9. Бөлінуі (бөлінеді/бөлінбейді) Делимость (делимый/неделимый)	Бөлінетін Делимый

#### Ескертпе / Примечание:

\* Мекенжайдың тіркеу коды болған жағдайда көрсетіледі/Регистрационный код адреса указывается при наличии.

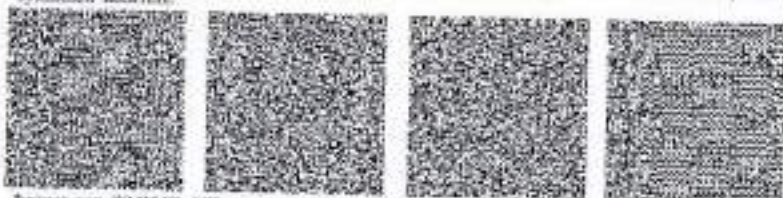
\*\* Аяқталу мерзімі мен күні уақытша жер пайдалану кезінде көрсетіледі/Срок и дата окончания указывается при временном землепользовании.

\*\*\* Қосымша жер учаскесінің үлесі бар болған жағдайда көрсетіледі/Дополнительно указывается доля площади земельного участка при наличии.

\*\*\*\* Қосымша жеке қосымша шаруашылық жүргізу үшін берілетін жер учаскесінің тепінінің түрі көрсетіледі/В случае предоставления для ведения личного подсобного хозяйства, указывается вид земли земельного участка.

\*\*\*\*\* Жерінің атқарушы органының шешіміне сәйкес елді мекендер жерлеріндегі функционалдық аймақ/Функциональная зона на землях населенных пунктов согласно решению местного исполнительного органа.

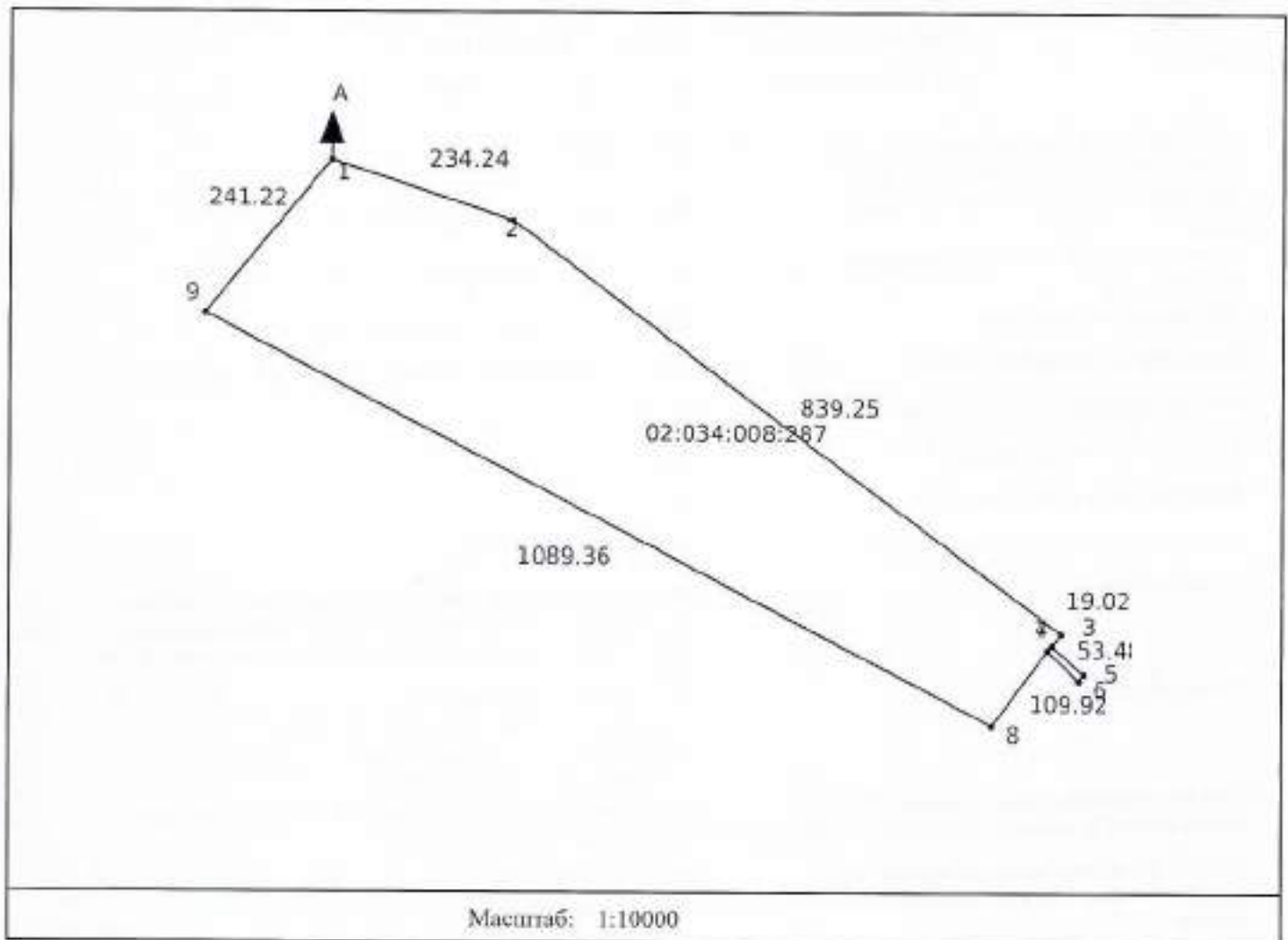
Осы құжат «Электрондық құжат және электрондық цифрлық қолтаңба туралы» 2003 жылы 7 қаңтардағы N 370-ІІ ҚРЗІ бөліміне сәйкес қажет жеткіліктілігі қарапайым бұйыммен расталған.  
Данный документ составлен в соответствии с требованиями статьи 370-ІІ ЗРК от 7 января 2003 года «Об электронном документе и электронной цифровой подписи» равнозначен документу на бумажном носителе.



\*«Азаматтарға арналған үкімет» мемлекеттік корпорациясы» коммерциялық емес акционерлік қоғамының Ақтөбе облысы бойынша филиалының тіркеу және жер кадастры бойынша Хромтау аудандық бөлімі  
\*«Итого-код» электронные данные, полученные из ИС ЕГРН и подписанные электронно-цифровой подписью используются: Отдел Хромтауского района по регистрации и земельному кадастру филиала некоммерческого акционерного общества «Государственная корпорация «Правительство для граждан» по Актобинской области.



**Жер учаскесінің жоспары\***  
**План земельного участка\***



**Сызыктардың өлшемін шығару**  
**Выноска мер линий**

Бұрылысты нүктелердің № № поворотных точек	Сызыктардың өлшемі Меры линий
Жылжымайтын мүліктегі бірыңғай мемлекеттік кадастры ақпараттық жүйесінің жария кадастрлық картасында көрсетілген координаттар жүйесіндегі сызықтардың өлшемдері Меры линий в системе координат, указанной в публичной кадастровой карте информационной системы единого государственного кадастра недвижимости	
1-2	234.24
2-3	839.25
3-4	19.02
4-5	53.48
5-6	8.13

Осы құжат «Электрондық құжат және электрондық цифрлық қолтаңба туралы» 2003 жылғы 7 қаңтардағы N 370-ІІ ҚРҰ 1-бабына сәйкес пайдаланылатын құжат болып табылады.  
Данный документ оформлен в соответствии с требованиями Федерального закона от 7 января 2003 года «Об электронной подписи» (электронная цифровая подпись) равнозначен документу на бумажном носителе.



\*Штрих-код ЖМБМК АЖ-дің аймағын және қасиет берушінің электрондық-цифрлық қолтаңбасымен қол қойылған деректерді қамтиды: «Азаматтарға арналған үкімет» мемлекеттік корпорациясы қарастырылған заңдылық және қызметтік қызметінің Астана қаласы бойынша филиалының тіркесу және жер кадастры бойынша Хромуха аудандық бөлімі.  
\*Штрих-код содержит данные, полученные из ИС ЕГРН и подписанные электронной цифровой подписью уполномоченного Отдела Хромухинского района по регистрации и земельному кадастру филиала некоммерческого юридического общества «Государственная корпорация «Правительство для граждан» по Акмолинской области.

6-7	52.13
7-8	109.92
8-9	1089.36
9-1	241.22
Бірыңғай мемлекеттік координаттар жүйесіндегі сызықтардың өлшемдері / Меры линий в единой государственной системе координат	
1-2	234.24
2-3	839.25
3-4	19.02
4-5	53.48
5-6	8.13
6-7	52.13
7-8	109.92
8-9	1089.36
9-1	241.22

**Аралас учаскелердің кадастрлық нөмірлері (жер санаттары)\*  
Кадастровые номера (категории земель) смежных земельных участков\***

Нүктесінен От точки	Нүктесіне дейін До точки	Сипаттамасы Описание
А	А	Земли с.о. Акжарский

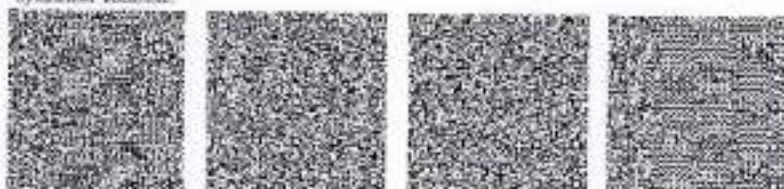
Ескерту/Примечание:

\*Шпестегілердің сипаттамасы жер учаскегіне сәйкестендіру қажеттілігі анықталған сәтте жарамды/Описание смежных земель действительно на момент изготовления идентификационного документа на земельный участок.

**Жоспар шекарасындағы бөгде жер учаскелері  
Посторонние земельные участки в границах плана**

Жоспардағы № № на плане	Жоспар шегіндегі бөтен жер учаскелерінің кадастрлық нөмірлері Кадастровые номера посторонних земельных участков в границах плана	Алаңы, гектар Площадь, гектар
-----	-----	-----

Осы құжат «Электрондық құжат және электрондық цифрлық қолтаңба туралы» 2003 жылғы 7 қаңтардағы N 370-ІІ ЕҚР І бабымен сәйкес келетін заңның іспетінде бірдей. Данный документ согласно пункту 1 статьи 370-ІІ ЕРК от 7 января 2003 года «Об электронном документе и электронной цифровой подписи» равнозначен документу на бумажном носителе.



\*штрих-код ЖЕМБЕК А.Ж.-дің атынан және қызмет берушінің электрондық-цифрлық қолтаңбасымен топ қойылған деректерді көрсетеді: «Азаматтарға арналған ұсыныс» мемлекеттік корпорациясы» коммерциялық емес акционерлік қоғамының Ақмола облысы бойынша филиалының тіркеу және жер кадастры бөлімшесі Хромтау аудандық бөлімі

\*штрих-код содержит данные, полученные из ИС ЕГРН и подписанные электронно-цифровой подписью услугодателя: Отдел Хромтауского района по регистрации и земельному кадастру филиала некоммерческого акционерного общества «Государственная корпорация «Правительство для граждан» по Акмолинской области



Осы актіні «Азаматтарға арналған үкімет» мемлекеттік корпорациясы» коммерциялық емес акционерлік қоғамының Ақтөбе облысы бойынша филиалының тіркеу және жер кадастры бойынша Хромтау аудандық бөлімі жасады.

(жер кадастрын жүргізетін ұйымның атауы)

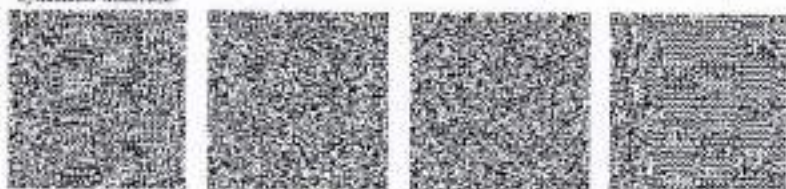
Настоящий акт изготовлен Отдел Хромтауского района по регистрации и земельному кадастру филиала некоммерческого акционерного общества «Государственная корпорация «Правительство для граждан» по Актыобинской области

(наименование организации, ведущей земельный кадастр)

Актінің дайындалған күні: 2025 жылғы «25» желтоқсан

Дата изготовления акта: «25» декабря 2025 года

Осы құжат «Электрондық құжат және электрондық цифрлық қолтаңба туралы» 2003 жылғы 7 желтоқсандағы N 370-ІІ ҚРЗ І бабына сәйкес қолал жаппайлықпен қорғалған құжат болып табылады. Дәлелді документіне сәйкес пункт 1-ші сұрақ 370-ІІ ҚРЗ от 7 желтоқсандағы 2003 жылғы «ОБ» Электрондық документі және электрондық цифрлық қолтаңбамен қорғалған құжат болып табылады.



\*штрих-код ЖМБМК АЖ-дан алынған және қолтаңба берудің электрондық-цифрлық қолтаңбасымен жол бойында деректерді қадағалайды: «Азаматтарға арналған үкімет» мемлекеттік корпорациясы» коммерциялық емес акционерлік қоғамының Ақтөбе облысы бойынша филиалының тіркеу және жер кадастры бойынша Хромтау аудандық бөлімі  
\*штрих-код сақтайды деректер, алынғаннан ІІС ЕРЖН және қолтаңбамен электрондық-цифрлық қолтаңбамен қорғалған құжат болып табылады: Отдел Хромтауского района по регистрации и земельному кадастру филиала некоммерческого акционерного общества «Государственная корпорация «Правительство для граждан» по Актыобинской области



## Жер учаскесіне арналған акт № 2025-8157039

### Акт на земельный участок № 2025-8157039

1. Жер учаскесінің кадастрлық нөмірі/ Кадастровый номер земельного участка	02:034:007:1780
2. Жер учаскесінің мекенжайы, мекенжайдың тіркеу коды* Адрес земельного участка, регистрационный код адреса*	Ақтөбе обл., Хромтау ауд., Ақжар а.о. обл. Актобинская, р-н Хромтауский, с.о. Ақжарский
3. Жер учаскесіне құқық түрі Вид право на земельный участок	уақытша өтеулі қысқа мерзімді жер пайдалану временное возмездное краткосрочное землепользование
4. Жалға алудың аяқталу мерзімі мен күні ** Срок и дата окончания аренды **	31.12.2026 дейін до 31.12.2026
5. Жер учаскесінің алаңы, гектар*** Площадь земельного участка, гектар***	50.4078 50.4078
6. Жердің санаты Категория земель	Өнеркәсіп, көлік, байланыс жері, ғарыш қызметі, қорғаныс, ұлттық қауіпсіздік, ядролық қауіпсіздік аймағы мұқтаждына арналған жер және ауыл шаруашылығына арналмаған өзге де жер Земли промышленности, транспорта, связи, для нужд космической деятельности, обороны, национальной безопасности, зоны ядерной безопасности и иного несельскохозяйственного назначения
7. Жер учаскесінің нысаналы мақсаты**** Елді мекендегі функционалдық аймақ (бар болса)***** Целевое назначение земельного участка**** Функциональная зона в населенном пункте (при наличии)*****	кірме жолымен бірге №3.2 топырақ резервінде кең таралған пайдалы қазбаларды өндіру үшін Для добычи общераспространенных полезных ископаемых в грунтовой резерве №3.2 с подъездной дорогой
8. Жер учаскесін пайдаланудағы шектеулер мен ауыртпалықтар Ограничения в использовании и обременения земельного участка	- -
9. Бөлінуі (бөлінелі/бөлінбейді) Делимость (делимый/неделимый)	Бөлінетін Делимый

#### Ескертпе / Примечание:

\* Мекенжайдың тіркеу коды болған жағдайда көрсетіледі. Регистрационный код адреса указывается при наличии.

\*\* Аяқталу мерзімі мен күні уақытша жер пайдалану кезінде көрсетіледі. Срок и дата окончания указывается при временном землепользовании.

\*\*\* Қосымша жер учаскесінің үлесі бар болған жағдайда көрсетіледі. Дополнительно указывается доля площади земельного участка при наличии.

\*\*\*\* Қосымша жеке қосалғы шаруашылық жүргізу үшін берілетін жер учаскесінің телімінің түрі көрсетіледі. В случае предоставления для ведения личного подсобного хозяйства, указывается вид надела земельного участка.

\*\*\*\*\* Жергілікті атқарушы органның шешіміне сәйкес елді мекендер жерлеріндегі функционалдық аймақ/Функциональная зона на землях населенных пунктов согласно решения местного исполнительного органа.

Осы құжат «Электрондық құжат және электрондық цифрлық қолтаңба туралы» 2003 жылғы 7 қаңтардағы № 370-ІІ ҚРЗ 1 бабына сәйкес пайда жеткізілетін құжаттың бірі. Данный документ является пункту 1 статьи 370-ІІ ЗРК от 7 января 2003 года «Об электронном документе с электронной цифровой подписью равнозначен документу на бумажном носителе».

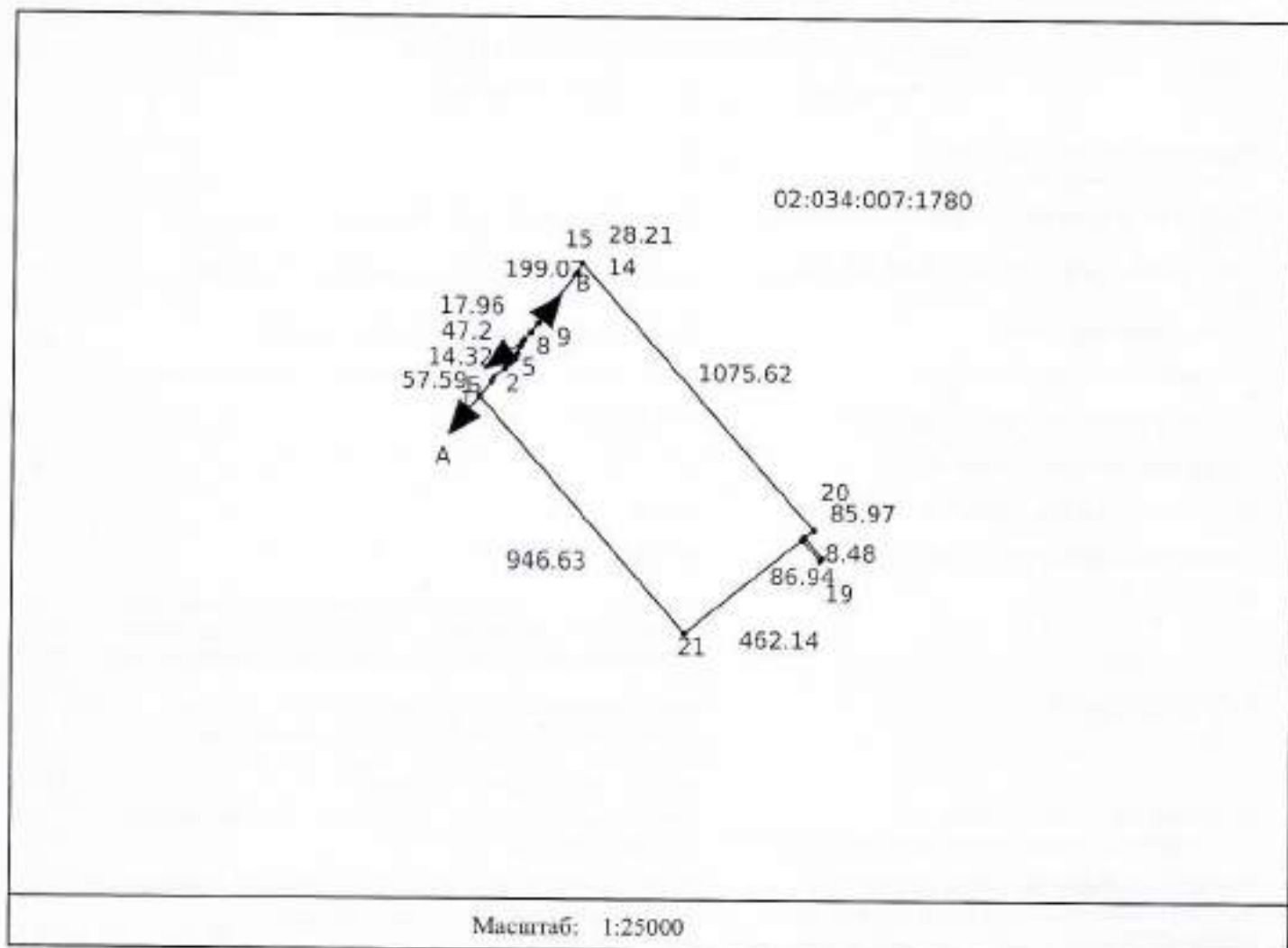


\*Штрих-код ЖМБМК АҚ-дан алынған және қымет берушінің электрондық-цифрлық қолтаңбасымен қол қойылған деректеріне кәмілді: «Азаматтарға арналған үкімет» мемлекеттік корпорациясы» акционерлік қоғамының Ақтөбе облысы бойынша филиалының тіркеу және жер кадастры бойынша Хромтау аудандық бөлімі.

\*Штрих-код содержит данные, полученные от ИС ЕГРН и подписанные электронно-цифровой подписью уполномочен: Отдел Хромтауского района по регистрации и земельному кадастру филиала некоммерческого акционерного общества «Государственная корпорация «Правительство для граждан» по Актобинской области.



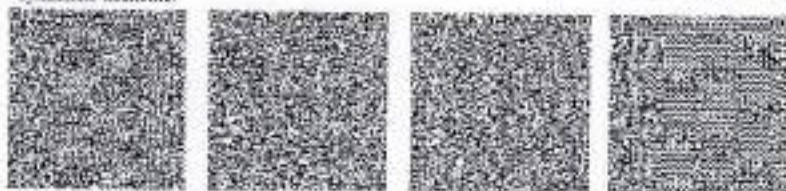
**Жер учаскесінің жоспары\***  
**План земельного участка\***



**Сызықтардың өлшемін шығару**  
**Выноска мер линий**

Бұрылысты нүктелердің № № поворотных точек	Сызықтардың өлшемі Меры линий
Жылжымайтын мүліктің бірыңғай мемлекеттік кадастры ақпараттық жүйесінің жария кадастрлық картасында көрсетілген координаттар жүйесіндегі сызықтардың өлшемдері Меры линий в системе координат, указанной в публичной кадастровой карте информационный системы единого государственного кадастра недвижимости	
1-2	57.59
2-3	14.32
3-4	47.20
4-5	19.56
5-6	17.96

Осы құжат «Электрондық құжат және электрондық цифрлық қолтаңба туралы» 2003 жылғы 7 қаңтардағы N 370-ІІ ҚРЗ 1 бабына сәйкес қол жеткізілетін құжатпен біріктіріледі.  
Данный документ согласно пункту 1 статьи 370-ІІ ЗРК от 7 января 2003 года «Об электронном документе и электронной цифровой подписи» равнозначен документу на бумажном носителе.



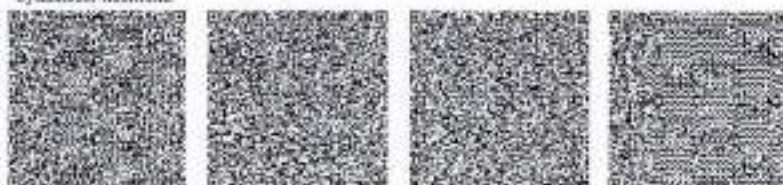
\*Цифровой код КМБМК АЗ-дан алынған және қызыл берілгенінен, электрондық-цифрлық қолтаңбасымен қол қойылған деректерсіз қантқы: «Азаматтарға арналған үкіметі» мемлекеттік қорғанысшы» мемлекеттік емес акционерлік қоғамының Ақтөбе облысы бойынша филиалының тіркесу және жер кадастры бойынша Хромтау аудандық базасы.  
\*Цифровой код содержит данные, полученные из ИС ЕГРН и кодифицирован электронной цифровой подписью уполномочен: Отдел Хромтауского района по регистрации и земельному кадастру филиала государственного акционерного общества «Государственная корпорация «Правительство для граждан» по Актобскому облысу.

6-7	14.36
7-8	22.30
8-9	11.46
9-10	9.26
10-11	9.50
11-12	28.88
12-13	31.70
13-14	199.02
14-15	28.21
15-16	1075.62
16-17	31.42
17-18	85.97
18-19	8.48
19-20	86.94
20-21	462.14
21-1	946.63

Бірыңғай мемлекеттік координаттар жүйесіндегі сызықтардың өлшемдері / Меры линий в единой государственной системе координат

1-2	57.59
2-3	14.32
3-4	47.20
4-5	19.56
5-6	17.96
6-7	14.36
7-8	22.30
8-9	11.46
9-10	9.26
10-11	9.50
11-12	28.88
12-13	31.70
13-14	199.02
14-15	28.21
15-16	1075.62
16-17	31.42

Осы құжат «Электрондық құжат және электрондық цифрлық қолтабыс туралы» 2003 жылғы 7 қытайдан N 370-III ҚРЗ 1 бабымен сәйкес қалып жеткізілетін құжатпен біздей.  
Дәлелді документ сәйкес пунсусу 1 статья 374-II ЗРК от 7 января 2003 года «Об электронном документе и электронной цифровой подписи» равнозначен документу на бумажном носителе.



\*Цифро-воқ ЖМЕМК АЖ-ды ашыған және қызмет берушінің электрондық-цифролық қолтабысымен қол қойған деректері қамтылған: «Азаматтарға арналған үкімет» мемлекеттік корпорациясы» коммерциялық емес акционерлік қоғамының Астана облысы бойынша филиалының, тіркесу және жер кадастры бойынша Хроштау аудандық бөлімі.  
\*Цифро-воқ сәйкес деректер, алынғаннан ІІС ЕРЖН и подписанием электронно-цифровой подписью пользователя: Отдел Хроштау аудандық бөлімі, по регистрации и земельному кадастру филиала акционерного общества «Государственная корпорация «Правительство для граждан» по Астанинской области.



Біраңғай мемлекеттік координаттар жүйесіндегі сызықтардың өлшемдері / Меры линий в единой государственной системе координат	
17-18	85.97
18-19	8.48
19-20	86.94
20-21	462.14
21-1	946.63

**Аралас учаскелердің кадастрлық нөмірлері (жер санаттары)\***  
**Кадастровые номера (категории земель) смежных земельных участков\***

Нүктесінен От точки	Нүктесіне дейін До точки	Сипаттамасы Описание
А	Б	---
Б	В	02:034:007:1709
В	А	---

Ескерту/Примечание:

\*Шектесулердің сипаттамасы жер учаскесіне сәйкестендіру құжатын дайындау сәтінде жарамды/Описание смежных земельных участков действительно на момент изготовления идентификационного документа на земельный участок.

**Жоспар шекарасындағы бөге жер учаскелері**  
**Посторонние земельные участки в границах плана**

Жоспардағы № № на плане	Жоспар шегіндегі бөтен жер учаскелерінің кадастрлық нөмірлері Кадастровые номера посторонних земельных участков в границах плана	Аяны, гектар Площадь, гектар
-----	-----	-----

Осы актіні «Азаматтарға арналған үкімет» мемлекеттік корпорациясы» коммерциялық емес акционерлік қоғамының Ақтөбе облысы бойынша филиалының тіркеу және жер кадастры бойынша Хромтау аудандық бөлімі жасады.

(жер кадастрын жүргізетін ұйымның атауы)

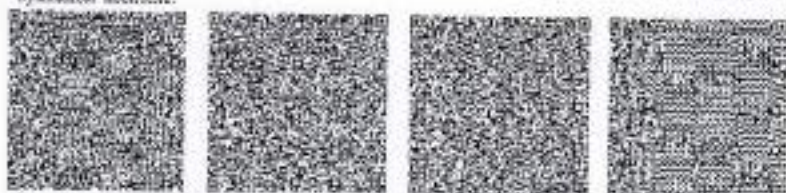
Настоящий акт изготовлен Отдел Хромтауского района по регистрации и земельному кадастру филиала некоммерческого акционерного общества «Государственная корпорация «Правительство для граждан» по Актобинской области

(наименование организации, ведущей земельный кадастр)

Актінің дайындалған күні: 2025 жылғы «25» желтоқсан

Дата изготовления акта: «25» декабря 2025 года

Осы құжат «Электрондық құжат және электрондық цифрлық қолтаба туралы» 2003 жылғы 7 қазіргазығы № 310-ІІ ҚРЗ 1 бабына сәйкес қызы жеткізгіштігі арқымен бірдей. Данный документ составлен в соответствии с требованиями статьи 310-ІІ ЗРК от 7 января 2003 года «Об электронном документе и электронной цифровой подписи» равнозначен документу на бумажном носителе.



\*Ішкі код ЖМБМК АЖ-дан алынған және қызмет берушінің электрондық-цифрлық қолтабасымен қол қойылған деректерді қамтиды: «Азаматтарға арналған үкімет» мемлекеттік корпорациясы» коммерциялық емес акционерлік қоғамының Ақтөбе облысы бойынша филиалының тіркеу және жер кадастры бойынша Хромтау аудандық бөлімі  
\*Ішкі код бейнелейтін деректер, алынғаннан кейін ІІС ЕГКН и қолтабасымен электрондық-цифрлық қолтабамен: Отдел Хромтауского района по регистрации и земельному кадастру филиала некоммерческого акционерного общества «Государственная корпорация «Правительство для граждан» по Актобинской области



## Жер учаскесіне арналған акт № 2025-8152472

### Акт на земельный участок № 2025-8152472

1. Жер учаскесінің кадастрлық нөмірі/ Кадастровый номер земельного участка	02:034.002:421
2. Жер учаскесінің мекенжайы, мекенжайдың тіркеу коды* Адрес земельного участка, регистрационный код адреса *	Ақтөбе обл., Хромтау ауд., Абай а.о. обл. Актыбинская, р-н Хромтауский, с.о. Абайский
3. Жер учаскесіне құқық түрі Вид право на земельный участок	уақытша өтеулі қысқа мерзімді жер пайдалану временное возмездное краткосрочное землепользование
4. Жалға алудың аяқталу мерзімі мен күні ** Срок и дата окончания аренды **	31.12.2026 дейін до 31.12.2026
5. Жер учаскесінің алаңы, гектар*** Площадь земельного участка, гектар***	20.0296 20.0296
6. Жердің санаты Категория земель	Өнеркәсіп, көлік, байланыс жері, ғарыш қызметі, қорғаныс, ұлттық қауіпсіздік, ядролық қауіпсіздік аймағы мұқтаждына арналған жер және ауыл шаруашылығына арналмаған өзге де жер Земли промышленности, транспорта, связи, для нужд космической деятельности, обороны, национальной безопасности, зоны ядерной безопасности и иного несельскохозяйственного назначения
7. Жер учаскесінің нысаналы мақсаты**** Елді мекендегі функционалдық аймақ (бар болса)***** Целевое назначение земельного участка**** Функциональная зона в населенном пункте (при наличии)*****	кірме жолымен бірге №5 топырақ резервінде кең таралған пайдалы қазбаларды өндіру үшін Для добычи общераспространенных полезных ископаемых в грунтовом резерве №5 с подъездной дорогой
8. Жер учаскесін пайдаланудағы шектеулер мен ауыртпалықтар Ограничения в использовании и обременения земельного участка	- -
9. Бөлінуі (бөлінеді/бөлінбейді) Делимость (делимый/неделимый)	Бөлінетін Делимый

#### Ескерту / Примечание:

\* Мекенжайдың тіркеу коды болған жағдайда көрсетіледі/Регистрационный код адреса указывается при наличии.

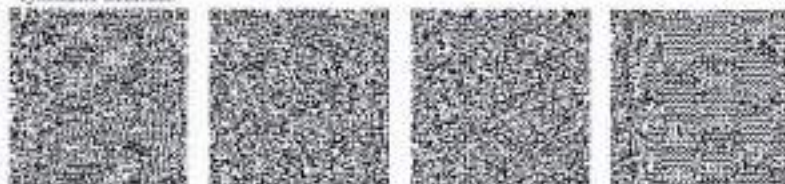
\*\* Аяқталу мерзімі мен күні уақытша жер пайдалану кезінде көрсетіледі/Срок и дата окончания указывается при временном землепользовании.

\*\*\* Қосымша жер учаскесінің үлесі бар болған жағдайда көрсетіледі/Дополнительно указывается доля площади земельного участка при наличии.

\*\*\*\* Қосымша және қосалма шаруашылық жүргізу үшін берілетін жер учаскесінің тепімің түрі көрсетіледі/В случае предоставления для ведения личного подсобного хозяйства, указывается вид земель земельного участка.

\*\*\*\*\* Жеріңізді атқарушы органның шешіміне сәйкес елді мекендер жеріндегі функционалдық аймақ/Функциональная зона на землях населенных пунктов согласно решения местного исполнительного органа.

Осы құжат «Электрондық құжат және электрондық цифрлық қолтаңба туралы» 2003-жылғы 7 қыркүйектің N 370-ІІ ҚРЗ 1 бабына сәйкес қазақ жетістігіменгі құжатпен бірікпей. Данный документ согласно пункту 1 статьи 370-ІІ ЗРК от 7 января 2003 года «Об электронном документе и электронной цифровой подписи» равнозначен документу на бумажном носителе.

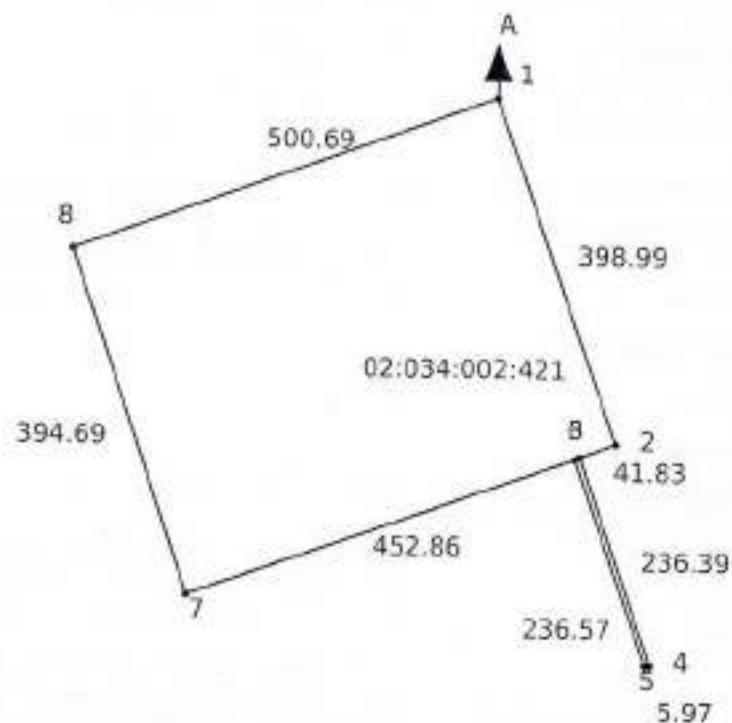


\*атқарушы органның аты және қызметі беруге электрондық-цифрлық қолтаңбасымен қол қойылған деректерді аяқтанды: «Азаматтарға арналған үкімет» мемлекеттік корпорациясы» коммерциялық емес акционерлік қоғамының Ақтөбе облысы бойынша филиалының тіркеу және жер кадастры бойынша Хромтау аудандық бөлімі

\*атқарушы органның аты және қызметі беруге электрондық-цифрлық қолтаңбасымен қол қойылған деректерді аяқтанды: Отдел Хромтауского района по регистрации и земельному кадастру филиала некоммерческого акционерного общества «Государственная корпорация «Правительство для граждан» по Актыбинской области



Жер учаскесінің жоспары\*  
План земельного участка\*

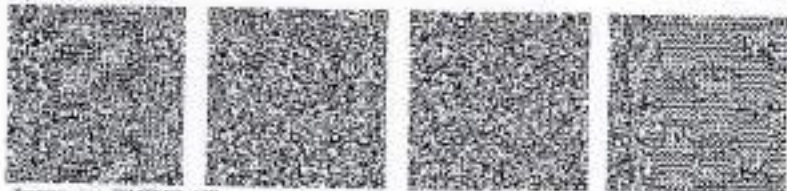


Масштаб: 1:10000

Сызыктардың өлшемін шығару  
Выноска мер линий

Бұрылыстың нүктелердің № № поворотных точек	Сызықтардың өлшемі Меры линий
Жылжымайтын мүліктегі бірыңғай мемлекеттік кадастры ақпараттық жүйесінің жария кадастрына картасында көрсетілген координаттар жүйесіндегі сызықтардың өлшемдері Меры линий в системе координат, указанной в публичной кадастровой карте информационной системы единого государственного кадастра недвижимости	
1-2	398.99
2-3	41.83
3-4	236.39
4-5	5.97
5-6	236.57

Осы құжат «Электрондық құжат және электрондық цифрлық қолтаңба туралы» 2003 жылғы 7 қаңтардағы N 370-III ҚРҰК 1 бабына сәйкес қалып жеткізілгеніне қарамастан бірдей. Дәлелді документіне сәйкес пункт 1 бабына 370-III ҚРҰК ег 7 қаңдары 2003 жылда «06 электрондық документіне және электрондық цифрлық қолтаңбасына» ретіндегі документіне және документіне қолтаңба.

[illegible]

6-7	452.86
7-8	394.69
8-1	500.69
Бірыңғай мемлекеттік координаттар жүйесіндегі сызықтардың өлшемдері / Меры линий в единой государственной системе координат	
1-2	398.99
2-3	41.83
3-4	236.39
4-5	5.97
5-6	236.57
6-7	452.86
7-8	394.69
8-1	500.69

**Аралас учаскелердің кадастрлық нөмірлері (жер санаттары)\***  
**Кадастровые номера (категории земель) смежных земельных участков\***

Нүктесінен От точки	Нүктесіне дейін До точки	Сипаттамасы Описание
А	А	Земли с.о. Абайский

Ескерте/Примечание:

\*Шектесудегі сипаттамасы жер учаскесіне сәйкестендіру құжатын дайындау сәтінде жарамды/Описание смежности действительно на момент изготовления идентификационного документа на земельный участок.

**Жоспар шекарасындағы бөгде жер учаскелері**  
**Посторонние земельные участки в границах плана**

Жоспардағы № № на плане	Жоспар шегіндегі бөтен жер учаскелерінің кадастрлық нөмірлері Кадастровые номера посторонних земельных участков в границах плана	Алаңы, гектар Площадь, гектар
-----	-----	-----

Осы актіні «Азаматтарға арналған үкімет» мемлекеттік корпорациясы» коммерциялық емес акционерлік қоғамының Ақтөбе облысы бойынша филиалының тіркеу және жер кадастры бойынша Хромтау аудандық бөлімі жасады.

(жер кадастрын жүргізетін ұйымның атауы)

Настоящий акт изготовлен Отдел Хромтауского района по регистрации и земельному кадастру филиала некоммерческого акционерного общества «Государственная корпорация «Правительство для граждан» по Актобинской области

(наименование организации, ведущей земельный кадастр)

Актінің дайындалған күні: 2025 жылғы «25» желтоқсан

Дата изготовления акта: «25» декабря 2025 года

Осы құжат «Электрондық құжат және электрондық цифрлық қолтаба туралы» 2003 жылғы 7 қыркүйектің N 370-ІІІ ҚРК 1 бабына сәйкес және жеткізіндікті құжатпен бірікпей, Дәлелді документ согласно пункту 1 статьи 370-ІІІ ЗРК от 7 января 2003 года «Об электронном документе и «электронной цифровой подписи» равнозначен документу на бумажном носителе.



\*штрих-код ЖМБМК АЖ-дан алынған және қызмет берушінің электрондық-цифрлық қолтабасымен код қойылған деректерді қамтиды: «Азаматтарға арналған үкімет» мемлекеттік корпорациясы» коммерциялық емес акционерлік қоғамының Ақтөбе облысы бойынша филиалының тіркеу және жер кадастры бойынша Хромтау аудандық бөлімі

\*штрих-код содержит данные, полученные из ИС ЕГРН и подписанные электронно-цифровой подписью удостоверяется: Отдел Хромтауского района по регистрации и земельному кадастру филиала некоммерческого акционерного общества «Государственная корпорация «Правительство для граждан» по Актобинской области



**"Ақтөбе облысының ауыл  
шаруашылығы басқармасы"  
мемлекеттік мекемесі**

Қазақстан Республикасы 010000, Астана  
ауданы, Өбілқайыр Хан Даңғылы 40



**Государственное учреждение  
"Управление сельского хозяйства  
Актюбинской области"**

Республика Казахстан 010000, район  
Астана, Проспект Абылқайыр Хана 40

25.02.2026 №3Т-2026-00601365

Товарищество с ограниченной  
ответственностью "Жер Аймақ"

На №3Т-2026-00601365 от 11 февраля 2026 года

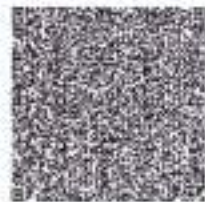
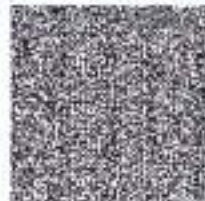
Ақтөбе облысының ауыл шаруашылығы басқармасы сіздің өтініміңізге келесіні хабарлайды.  
Кепжылдық еркек шөптің (житняк), минералды тыңайтқыштардың суперфосфат, аммиакты  
селитраның бағасы нарықтық бағасы өзгеріп тұрады. Нарықта еркек шөптің бағасы 1 тоннаға  
репродукциясына қарай орташа 700 - 900 мың теңге, суперфосфат 290 мың теңге, аммиакты  
селитра 190-310 мың теңге аралығында ұсынылуда. Өтінішті қарау нәтижелерімен келіспеген  
жағдайда, Сіз оған Қазақстан Республикасының Өкімшілік рәсімдік-процестік кодексінің 91-бабына  
сәйкес жоғары тұрған органға немесе сотқа шағым жасауға құқылысыз.

Қабылданған шешіммен келіспеген жағдайда, Сіз оған Қазақстан Республикасы Өкімшілік рәсімдік-процестік кодексінің 91-  
бабына сәйкес шағымдануға құқылысыз.

В случае несогласия с принятым решением, Вы вправе обжаловать его в соответствии со статьей 91 Административного  
процедурно-процессуального кодекса Республики Казахстан.

Басқарма басшысының орынбасары

**ЖЕТКИЗГЕНОВ АСЕТ ТЛЕУКАБАНОВИЧ**



Орындаушы

**КАЮПОВА ЛИДИЯ СЕРИКБАЕВНА**

тел.: 7779283790

Осы құжат «Электрондық құжат және электрондық цифрлық қолтаңба туралы» Қазақстан Республикасының 2003 жылғы 7 қазтардағы N 370-II Заңы 7 бабының 1 тармағына сәйкес қағаз тасығыштағы құжатпен бірдей.

Этот документ согласно пункту 1 статьи 7 ЗРК от 7 января 2003 года N370-II «Об электронном документе и электронной цифровой подписи» равнозначен документу на бумажном носителе.

Құбылданған шешіммен келіспеген жағдайда, Сіз оған Қазақстан Республикасы Әкімшілік рәсімдік-процестік кодекстің 91-бабына сәйкес шағымдануға құқылысыз.

В случае несогласия с принятым решением, Вы вправе обжаловать его в соответствии со статьей 91 Административного процедурно-процессуального кодекса Республики Казахстан.



РАСЧЁТ - №1  
 потребности семян многолетних трав (житняка)  
 для проведения биологического (залужения) этапа рекультивации  
 (площадь - 100.4588 га)

Вид с/х угодий	Площадь, га	Норма внесения, кг/га	Требуется семян, т	Страховой фонд 100% на повторный посев многолетних трав, т	Всего требуется семян со страховым фондом, т
	1	2	3	4	5
подбища	100.4588	19.5	1.9589	1.9589	3.9179
всего	100.4588	19.5	1.9589	1.9589	3.9179

**Примечание:**

Норма высева 15 кг на 1 га + 30% = 19.5 кг

1 т семян стоит 800 000 тенге (письмо ГУ «Управление сельского хозяйства  
 Актюбинской области»

$$3.9179 \times 800000 = 3134314.56 \text{ тенге}$$

Составил :



А. Калиев

Расчет №1

по потребности в минеральных удобрениях для  
создания пастбищных угодий (залужения) на рекультивируемых землях  
(площадь-100.4588 га)

Характеристика рекультивируемых земель	Площадь га	Вид удобрений	Нормы внесения удобр. ц/га		Требуется минеральных удобрений, тн.			
			под основную обработку	для подкормки трав	под основную обработку	для подкормки трав, в течении 3-х лет	страховой фонд 100%, на повторный посев многолетних трав	всего
1	2	3	4	5	6	7	8	9
С внесенным плодородным слоем	100.4588	супер-фосфат	2.0	-	20.0918	-	20.0918	40.1835
	100.4588	аммиачная селитра	1.0	0.5	10.0459	15.0688	10.0459	35.1606
Итого					30.1376	15.0688	30.1376	75.3441

Примечание:

Стоимость 1т удобрений суперфосфата - 150 000 тенге, аммиачной селитры - 220 000 тенге  
Письмо ГУ " Управление сельского хозяйства Актыбинской области "

Стоимость удобрений-суперфосфата 40.184 х 150 000 6 027 528 тенге  
- аммиачной селитры 35.161 х 220 000 7735328 тенге  
Итого стоимость необходимых мин. удобрений = 13 762 856 тенге

Составил :

А. Калиев



подъездными дорогами на территории Хромтауского района

(общая площадь участков - 100,4588 га.)

Перечень выполняемых работ	Состав агрегатов, наименование машин и маркл	Един. измерения	Всего маш-час	в т.ч. по лок. смете №1	Сменная выработка маш-час	К-во смен в сутки	Выработ-ка за сутки маш-час	Потребное число дней	Срок стр-во дней	потребное кол-во маш.
1	2	3	4	5	6	7	8	9	10	11
Снятие плодородного слоя почвы до 20 м	Тракторы на гусеничном ходу мощностью -96 квт	маш-ч	687	687	7	2	14	49	49	2
Засыпка траншей и заподлаживание	Тракторы на гусеничном ходу мощностью -96 квт	маш-ч	2224	525	14	2	14	159	31	4
Нанесение (возврат) плодородного слоя почвы	Тракторы на гусеничном ходу мощностью -96 квт	маш-ч	687	687	7	2	14	49	49	1
Планировка поверхности бульдозером	Тракторы на гусеничном ходу мощностью -96 квт	маш-ч	342	3	7	2	14	6	6	1
Прикатывание поверхности	Трактор на гусеничном ходу мощностью -96 квт	маш-ч	31	1	7	1	14	1	1	1

Составил :

А. Калнев

Расчёт №1

потребности рекомендуемых машин для проведения биологического этапа рекультивации нарушенных земельных участков  
 ТОО «СП "Сине Мидас Строй"» при добыче общераспространенных полезных ископаемых в грунтовых резервах №2.3.1.3.2.5  
 с подъездными дорогами на территории Хромтауского района

(общая площадь участков - 100.4588 га)

Перечень выполняемых работ	Состав агрегатов, наименование машин и их марка	Един. измер	Всего маш-час	в т.ч. по локальной смете № 1-1	Сменная выработка маш-час	К-во смен в сутки	Выработка за сутки маш-час	Потр-е число м-дней	Срок строит дней	Потр-е к-во машин
1	2	3	4	5	6	7	8	9	10	11
Первый год освоения – подготовка почвы										
Дискование на глубину 6-8 см	Тр-р на гус ходу, 59 квт (80л.с) ДТ-75 БДТ-3,0 СП-16	маш-ч	68	68	7	1	14	5	5	1
Измельчение минеральных удобрений	Тракторы с/х универ. 59 квт (80 л.с.) Измельчитель АИР-20	маш-ч	68	68	7	1	14	5	5	1
Перевозка минер удобрений	Автозагрузчик ЗАУ-3	маш-ч	6	6	7	1	7	1	1	1
Погрузка и выгрузка минеральных удобрений	Зернопогрузчик ЗПС-100	маш-ч	1	1	7	1	7	1	1	1
Культивация пара с внесение мин. удобрений	Тракторы с/х универ. ДТ-75, Т-4 Разбрасыватель культиватор КТС-10-01	маш-ч	76	76	7	1	14	5	5	1

Снегозадержание двухкратное	Трактор на гус. ходу, 59 кВт (80 л.с.) ДТ-75 2 х	маш-ч	65	65	7	1	7	9	9	1
	СВУ-2.6 СП-16	маш-ч	65	65	7	1	7	9	9	1
Второй год освоения- посев многолетних трав										
Ранне-весеннее боронование в два следа	Трактор на пневмо колёс ходу, 59кВт (80л.с) 3х БИГ-3А СП-16	маш-ч маш-ч	25 25	25 25	7 7	1 1	7 7	4 4	4 4	1 1
Перевозка мин удобрений на S- до 50 км	Камаз-740	маш-ч	1	1	7	1	7	1	1	1
Погрузка и выгрузка минер удобрений	Зернопогрузчик ЗПС-100А	маш-ч	1	1	7	1	7	1	1	1
Измельчение минеральных удобрений	Тракторы с/х универ. 59 кВт (80 л.с.) Измельчитель АИР-20	маш-ч	1	1	7	1	7	1	1	1
Смешивание мин. удобрений	Тр-ры с/х универ. 59 кВт (80 л.с.) Автозаправщик СЗУ-20	маш-ч маш-ч	1 1	1 1	7 7	1 1	7 7	1 1	1 1	1 1
1	2	3	4	5	6	7	8	9	10	11
Предпосевная культивация на глубину 10-14 см	Тракторы на пневмоколёсном ходу, МТЗ-80, 59 кВт(80 л.с.) Плоскорез КПП-2-2	маш-ч маш-ч	49 49	49 49	7 7	1 1	7 7	7 7	7 7	1 1
Механизированный посев многолетних трав	Трактор на пневмо колёс ходу, 59 кВт (80л.с.) СЗТ-3.6	маш-ч маш-ч	46 46	46 46	7 7	1 1	7 7	7 7	7 7	1 1
Послепосевное прикатывание почвы	Трактор на пнев. колёс ходу, МТЗ-80, 59 кВт(80 л.с.) ЗКШ-6А	маш-ч маш-ч	53 53	53 53	7 7	1 1	7 7	8 8	8 8	1 1
Уход за посевами трав в год посева										



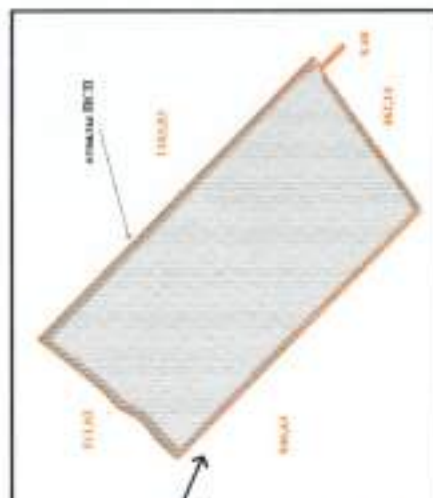
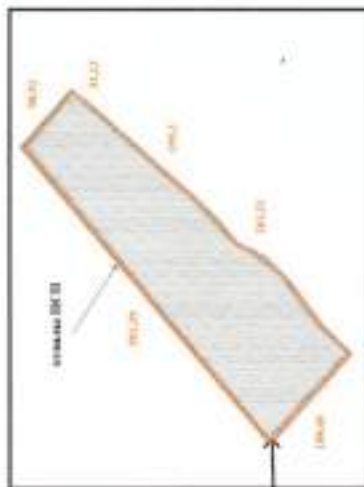
Подкашивание сорняков	Трактор сельскохозяйств. универсальный МТЗ-80, 59 кВт (80 л.с.) КДП-4.0	маш-ч	119	119	7	1	7	17	17	1
Снегоудержание двухкратное	Трактор на гусеничном ходу, 59кВт(80л.с) ДТ-75 2х СВУ-2.6 СП-16	маш-ч	65	65	7	1	7	9	9	1
		маш-ч	65	65	7	1	7	9	9	1
		маш-ч	65	65	7	1	7	9	9	1
Уход за посевами (подкормка минеральными удобрениями трав на 3 – 5 годах освоения)										
1	2	3	4	5	6	7	8	9	10	11
Измельчение мин. удобрений	Тр-с.х универс 45 кВт (61 л.с) АИР-20	маш-ч	6	6	7	1	7	1	1	1
Смешивание мин. удобрений	МТЗ, Смеситель СЗУ-20	маш-ч	6	6	7	1	7	1	1	1
Перевозка мин. удобрений	Автомашинна ЗАУ-3	маш-ч	3	3	7	1	7	1	1	1
Погрузка и выгрузка мин. удобрений	Зернопогрузчик ЗПС-100А	маш-ч	3	3	7	1	7	1	1	1
Внесение мин. удобрений, с механизированной загрузкой	Трактор с/х универсал КПП-2-2 ГА3-53А ЗАУ-3	маш-ч	227	227	7	1	7	32	32	1
		маш-ч	18	18	7	1	7	32	32	1
Ежегодное ранневесеннее боронование	Трактор на пневмоколёсах, 59кВт (80л.с) 3х БИГ-3А	маш-ч	73	73	7	1	7	10	10	1
посева в два следа	СП-16	маш-ч	73	73	7	1	7	10	10	1
Ежегодное подкашивание сорняков	Трактор с.х универс КДП-4.0	маш-ч	356	356	7	1	7	51	51	1
		маш-ч	356	356	7	1	7	51	51	1

Снегозадержание 2-х кратное	Трактор на гус ходу, 59 квт	маш-ч	193	193	7	1	7	28	28	1
	(80л.с) ДТ-75	маш-ч	386	386	7	1	7	5	5	1
	2х СВУ-2.6 СП-16	маш-ч	193	193	7	1	7	28	28	1

Составил



А. Калнев



Масштаб	1:50 000
Датум	2011





Протокол технического соревнования от 5 2026 года

Проект соглашения

ГУ "Управление земельных отношений  
Актюбинской области"

Письмо от \_\_\_\_\_ 2026 года



Виды и порядок проведения работ  
технического учета - составлен сметой № 1-1. 1-2



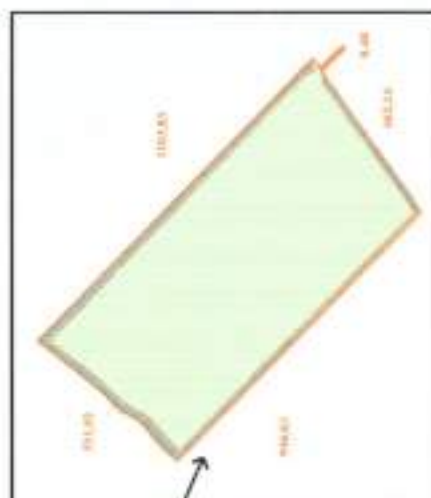
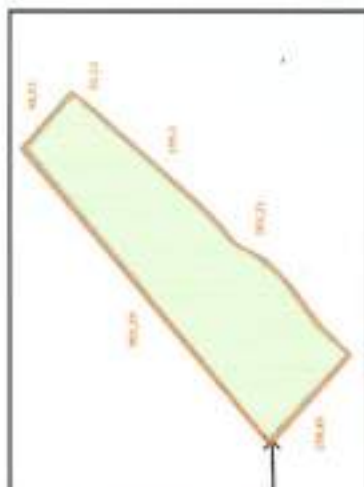
### Условные обозначения:

- |   |                                |   |   |
|---|--------------------------------|---|---|
|  | - участок для рекреативации    |  | - порядок проведения работ текущего этапа |
|  | - участок хранения отходов ПСП |  | - планировка поверхности                  |
|  | - меры защиты в м.             |  | - ориентирование поверхности              |
|  | - засыпка траншеи              |  | - восстановление земляного покрова        |

№ № п/п	Показатели проекта	Единицы измерения	Количество единиц
1	Площадь земельных участков по отводу	га	100,4588
2	Площадь нарушенных земельных участков, подлежащих техническому этапу рекультивации	га	100,4588
3	Снятие плодородного слоя почвы	га	88,3357
4	Нанесение плодородного слоя почвы	га	88,3357
5	Мощность снятия и нанесения ПСП	м	0,40
6	Объем земляных работ по снятию и нанесению ПСП	м <sup>3</sup>	424011
7	Объем засыпки траншей и заполнения	м <sup>3</sup>	607641
8	Планировка поверхностей нанесённого ПСП	м <sup>2</sup>	1004588
9	Прикатывание поверхностей нанесённого ПСП	га	100,4588
10	Сметная стоимость технического этапа рекультивации - всего	т.тыс.	382492732,5
	з) из 1 га	т.тыс.	3804458,7

3) 12 1 12

[illegible]



лист	номер
12	1,30 000



Проект утверждён ТОО "СП"Сине Мылае Строй"

Протокол технического совещания от 5 05 2026 года



Виды и порядок проведения работ биологического этапа - заказным смета № 2-4





ПРОТОКОЛ  
технического совещания ТОО «СП «Сине Мидас Строй»

от 5 05 2026 г.

Присутствовали:

От ТОО «СП «Сине Мидас Строй»:  
Руководитель проекта  
Председатель технического совещания  
Представитель  
ТОО «Сине Мидас Строй»:  
Секретарь технического совещания  
От ТОО «Жер Аймак»:  
Директор

Н.Т.Тойымбетов

Б.Е.Мусина

А.Ж.Калиев

ПОВЕСТКА ДНЯ:

Рассмотрение проекта рекультивации

Докладчик – А. Калиев - директор ТОО «Жер Аймак»

Рассмотрев проект рекультивации земельных участков, нарушенных ТОО «Сине Мидас Строй» при добычи общераспространенных полезных ископаемых в грунтовых резервах №2,3.1,3.2,5 с подъездными дорогами при реконструкции автомобильной дороги республиканского значения М-32 «Граница РФ (на Самару)- Шымкент» участок Актобе-Карабутак-Улгайсын» км 763-1025, участок км 791-819 на территории Хромтауского района совещание отмечает, что проект разработан на основании задания выданного ТОО «Сине Мидас Строй» и составлен в соответствии с действующими методиками, инструкциями и указаниями в текущих ценах.

Совещание решило:

Проект рекультивации нарушенных земельных участков утвердить и принять к исполнению со следующими технико - экономическими показателями:

Площадь земельных участков по отводу	га	100,4588
Площадь нарушенных земель, подлежащих рекультивации	га	100,4588
в том числе:		
а) техническому этапу рекультивации	га	100,4588
б) биологическому этапу рекультивации	га	100,4588
Снятие плодородного слоя почвы	га	88,3357
Нанесение плодородного слоя почвы	га	88,3357
Мощность снятия и нанесения плодородного слоя почвы	м	0.40
Объем земляных работ по снятию и нанесению плодородного слоя почвы:		
-снятие плодородного слоя почвы	м <sup>3</sup>	424011
-объем засыпки траншей и вышколаживания	м <sup>3</sup>	607641
-нанесение плодородного слоя почвы	м <sup>2</sup>	1004588
Планировка поверхностей нанесенного ПСП		
Прикатывание поверхностей нанесенного ПСП – всего	га	100,4588
Группа грунтов по трудности разработки:	группа	1
плодородный слой почвы		
Рекультивируется:	га	100,4588
- под пастбища с посевом многолетних трав -всего		
Продолжительность мелиоративного периода по восстановлению	год	3-5

# Основные приемы подготовки почвы

в смете  
биологической  
рекультивации

## Нормы внесения минеральных удобрений

а) под основную обработку

суперфосфат

ц/га 2,0

аммиачная селитра

ц/га 1,0

б) подкормка мн. трав аммиачная селитра

ц/га 0,5

Норма высева семян мн. трав ( житняк )

кг/га 19,5

Сметная стоимость рекультивации - всего

тенге 418942603,3

Сметная стоимость технического этапа

рекультивации - всего

тенге 382492603,3

а) на 1 га

тенге 3804458,7

Сметная стоимость биологического этапа

рекультивации под пастбище- всего

тенге 36449870,8

а) на 1 га

тенге 362834,0



Председатель технического совещания:

Н.Т.Тойымбетов

Секретарь технического совещания :

Б.Е.Мусина

### Календарный график рекультивации

В основу календарного графика рекультивации положены:

1. Согласованность с добычей общераспространенных полезных ископаемых и в сроки отработки грунтовых резервов согласно графика отработки;
2. Производительность и тип машинно-тракторного парка;
3. Горнотехнические условия разработки грунтовых резервов;
4. Обеспечение безопасных условий при работе машинно-тракторного парка путем соблюдения нормативных параметров элементов системы разработки.

Календарный график рекультивации составлен, исходя из следующих условий:

- обеспечение заданной производительности машинно-тракторного парка по снятию, (срезке и перемещению) плодородного слоя почвы в валок, засыпке траншей и котлованов, нанесению (возврат ПСП), планировке и прикатыванию всей площади в технической рекультивации и выполнению всех агротехнических мероприятий по залужению многолетних трав с соблюдением сроков подготовки почвы, посева и ухода за ними;
- обеспечение нормативного количества семенных материалов и минеральных удобрений.

### Режим работы рекультивации

Сезонность работы – техническая часть- круглогодичная, биологическая часть- подготовка почвы- осенний период, залужение- весенний период, уход за посевами-круглогодично.

Количество рабочих дней в году - 264 дней.

График работы – вахтовый метод.

Продолжительность вахты - 15 дней.

Количество рабочих смен в сутки – 2 смены.

Количество рабочих смен по работам – 1 смена.

Продолжительность смены – 7 часов.

Количество рабочих – 7 чел.

№№ п/п	Период по этапам рекультивации	Виды работ	Объем работ
1	2	3	4
<b>Технический этап</b>			
1	2026 г.-в начале разработки.	Снятие (срезка и перемещение) ПСП в валок. -	100,4588 га
2	2026 г.	Засыпка траншей и выколаживание	86,8058 га
3	2026 г.	Нанесение (возврат) ПСП	88,3357 га
4	2026 г.	Планировка ПСП	100,4588 га
5	2026 г.	Прикатывание поверхности ПСП	100,4588 га
<b>Биологический этап рекультивации (I этап освоения)</b>			
1	2026 г. вслед за окончанием технического этапа рекультивации	Биологическая рекультивация этапа освоения Комплекс агротехнических мероприятий	100,4588 га согласно сметного расчета биологического этапа рекультивации на всей площади залужения
2	Уход за посевом : -в течении мелиоративного периода -3-5 лет по мере образования устойчивой дернины, предотвращающих водного и ветрового эрозии почвы и пригодности применения для пастбища.		

Предприятие, осуществляющее рекультивацию технического и биологического этапов рекультивации земель несет ответственность:

- за качественное выполнение в установленные сроки всех работ в соответствии с утвержденным планом.